

**A (HUBN20087) Baskói-rétek
kiemelt jelentőségű
természetmegőrzési terület
fenntartási terve**



**Az Aggteleki Nemzeti Park Igazgatóság megbízásából készítette:
Zöld Akció Egyesület
2016-17**

Szakmai koordinátor

Farkas Tünde

Közreműködő szakértők

Barati Sándor

Hegyessy Gábor

Horváth Soma

Farkas Roland

Huber Attila

A fenntartási terv a Földművelésügyi Minisztérium költségvetési fejezet „Természetvédelmi kártalanítás” elnevezésű fejezeti kezelésű előirányzat keretéből elvégzendő természetvédelmi állapot felmérési, kármegelőzési és kezelési intézkedések meghatározására irányuló feladatok ellátásának keretében készült.

Ez a dokumentáció a szerzői jogról szóló 1999. évi LXXVI. törvény értelmében szerzői jogvédelem alatt áll. A dokumentáció nyilvános, a megfelelő hivatkozások mellett szabadon felhasználható és terjeszthető!

Tartalomjegyzék

I. NATURA 2000 fenntartási terv	
1.1.Név	5
1.2. Azonosító kód	5
1.3. Kiterjedés	5
1.4. A kijelölés alapjául szolgáló fajok és/vagy élőhelyek	5
1.4.1. Jelölő élőhelyek (kiemelt jelentőségű élőhelyek*)	5
1.4.2. Közösségi jelentőségű fajok	5
1.5. Érintett települések	5
1.6. Egyéb védettségi kategóriák	6
1.7. Tervezési és egyéb előírások	6
1.7.1 Természetvédelmi kezelési terv	6
1.7.2. Településrendezési eszközök (Országos Rendezési tervkataszter szerint)	6
1.7.3. Körzeti erdőterv és üzemterv	6
1.7.4. Körzeti vadgazdálkodási tervek és üzemtervek	7
1.7.5. Halgazdálkodási tervek	7
1.7.6. Vízgyűjtő-gazdálkodási terv	7
2. Veszélyeztető tényezők	7
3. Kezelési feladatok meghatározása	14
3.1.Természetvédelmi célkitűzés, a terület rendeltetése	14
3.2. Kezelési javaslatok	14
3.2.1. Élőhelyek kezelése	14
3.2.1.1. Gazdálkodáshoz nem köthető általános javaslatok	14
3.2.1.2. Gyeppek	15
3.2.1.3. Erdők	21
3.2.1.5. Szántók, agrár élőhelyek	37
3.2.2. Élőhely-rekonstrukció és élőhely-fejlesztés	39
3.2.3. Fajvédelmi intézkedések,	39
3.2.4. Kutatás monitorozás	40
3.2.5. Melléklet	41
3.3. A kezelési javaslatok megvalósításának lehetséges eszközei a jogi háttér és a tulajdonviszonyok függvényében	42
3.3.1. Agrártámogatások	42
3.3.1.1. Jelenleg működő agrártámogatási rendszer	42
3.3.1.2. Javasolt agrártámogatási rendszer	43
3.3.2. Pályázatok	43
3.4. A terv egyeztetési folyamatának dokumentációja	43
3.4.1. Felhasznált kommunikációs eszközök	43
3.4.2. A kommunikáció címzettjei	43
3.4.3. Egyeztetés hatósági és területi kezelő szervekkel	44

I. NATURA 2000 fenntartási terv

1. A terület azonosító adatai

1.1. Név

Tervezési terület neve:	Baskói-rétek (kjKTT)
-------------------------	----------------------

1.2. Azonosító kód

Tervezési terület azonosítója:	HUBN20087
--------------------------------	-----------

1.3. Kiterjedés

Tervezési terület kiterjedése:	585,98 ha
--------------------------------	-----------

1.4. A kijelölés alapjául szolgáló fajok és/vagy élőhelyek

1.4.1. Jelölő élőhelyek (kiemelt jelentőségű élőhelyek*)

- 6240* Szubpannon sztyeppék
- 6510 Sík- és dombvidéki kaszálórétek (*Alopecurus pratensis*, *Sanguisorba officinalis*)
- 6520 Hegyi kaszálórétek
- 91M0 Pannon cseres tölgyesek

1.4.2. Közösségi jelentőségű fajok

- Zempléni futrinka (*Carabus zawadzskii*)
- Piros kígyószisz (*Echium russicum*)
- Magyar nőszirm (*Iris aphylla ssp. hungarica*)
- Nagy tűzlepke (*Lycaena dispar*)
- Vércsü hagyaboglárka (*Maculinea teleius*)

1.5. Érintett települések

A tervezési terület által érintett helyrajzi számok listáját az európai közösségi jelentőségű természetvédelmi rendeltetésű területekkel érintett földrészekről szóló 14/2010. (V. 11.) KvVM rendelet tartalmazza. A NATURA 2000 területek által érintett helyrajzi számokat és így a NATURA 2000 jogi státuszt is a KvVM rendelet rögzíti, térképi megjelenítéssel is. A jogi jelleg a megosztással keletkező utód helyrajzi számokra is kiterjed.

Település	Érintett megye	Érintett terület (ha)	Település területének érintettsége (%)
Baskó	Borsod-Abaúj-Zemplén	523,70	89,37
Boldogkőváralja	Borsod-Abaúj-Zemplén	61,58	10,50

1.6. Egyéb védettségi kategóriák

Típus	Kód	Név	Kiterjedés	Védetté nyilvánító jogszabály száma
Tájvédelmi körzet		Zempléni Tájvédelmi körzet	62,59 ha	1/1984. (XII. 13.) OKTH rend. 147/2007(XII.27) KvVM rendelet
Országos ökológiai hálózat		Országos ökológiai hálózat övezet	A tárgyi NATURA 2000 terület teljes egészében része az Országos Ökológiai Hálózat övezetnek. magterület besorolással.	2003. évi XXVI. törvény az Országos Területrendezési Tervről

1.7. Tervezési és egyéb előírások

1.7.1 Természetvédelmi kezelési terv

A Baskói-rétek (HUBN20087) kiemelt jelentőségű természetmegőrzési terület 62,59 ha-os területe a Zempléni Tájvédelmi körzet része. Ezenkívül a terület a Zempléni-hegység a Szerencsi-dombsággal és a Hernád-völgygel (HUBN10007), különleges madárvédelmi terület része is.

1.7.2. Településrendezési eszközök (Országos Rendezési tervkataszter szerint)

Település	Típus	Határozatszám
Baskó	Erdőbénye település összevont rendezési terve, Baskó, Sima települések egyszerűsített rendezési terve	-

1.7.3. Körzeti erdőterv és üzemterv

A tervezési terület a Borsod-Abaúj-Zemplén megyei Kormányhivatal illetékességi területén az Erdőbényei (Baskó) és a Fonyi (Boldogkőváralja) Erdészeti Tervezési körzetbe tartozik¹. Az Erdőbényei körzet területén a Hegyaljai és Tállya Erdészeti Igazgatóság, a Fonyi körzetben a Telkibányai, Hegyközi, hegyaljai és Tállyai Erdészeti Igazgatóság valamint egyéb erdőgazdálkodók pl. ANPI gazdálkodik. A körzeti erdőterv Fonyi Körzet 2015.01.01-2024.12.31 és az Erdőbényei Körzet 2012. 01.01 -2021 12.31.

1

https://www.nebih.gov.hu/szakteruletek/szakteruletek/erdeszeti_igazgatóság/erdeszet_szakteruletek/erdotervezes/korz_erd

Erdőtervezési körzet neve	Érintett települések (csak a Natura 2000 fenntartási tervvel érintettek)	Aktuális erdőterület (ha)	Erdőtervezés éve
Erdőbényei	Baskó	535,60	2011
Fonyi	Boldogkőváralja	61,58	2014/2015

1.7.4. Körzeti vadgazdálkodási tervek és üzemtervek

2016-2017 fordulóján Magyarország vadgazdálkodási tájait, körzeteit, területeit teljesen átszabták. A tervezési terület. A baskói tervezési terület 206.-os sz. Zemplén – bodrogközi Vadgazdálkodási Tájégségben található. 659100. vadgazdálkodási körzet fedi le melynek a gazdálkodója a terv készítéséig nem ismert (korábban a vadgazdálkodó az Északerdő Zrt. volt), mivel eddig nem volt nyertes pályázat.

Vadgazdálkodási üzemterv

Jelenleg még kidolgozás alatt van az új üzemterv amely 2017-2027-ig lesz érvényben.

1.7.5. Halgazdálkodási tervek

A tervezési területen nincs nyilvántartott halgazdálkodási vízterület.

1.7.6. Vízyűjtő-gazdálkodási terv

A tervezési terület a 2-7 azonosító számú Hernád-Takta alegységhez tartozik. A területre a 2-7 Hernád-Takta alegység Vízyűjtő-gazdálkodási terve vonatkozik.²

Kiadja: Észak-magyarországi Környezetvédelmi és Vízügyi Igazgatóság 2016. április.

2. Veszélyeztető tényezők

Kód	Veszélyeztető tényező neve	Jelentősége	Érintett terület nagysága (%)	Milyen jelölő élőhelyre vagy fajra és milyen módon gyakorol hatást?
A04.01.01	intenzív legeltetés	M	0,4	6240* Szubpannon sztyeppék Az élőhely jelenleg szarvasmarhával legeltetett, a taposás és trágyázás miatti degradáció jeleit mutatja mind fiziognómiájában, mind fajkészletében.
		H	7,02	6510 Sík és dombvidéki kaszálórétek (<i>Alopecurus</i>

²http://www.vizugy.hu/vizstrategia/documents/347CC688-9534-441C-9F99-179BDFEBFF4D/VGT2_2-7_Hernad%20Takta_vegleges.pdf

Kód	Veszélyeztető tényező neve	Jelentősége	Érintett terület nagysága (%)	Milyen jelölő élőhelyre vagy fajra és milyen módon gyakorol hatást?
				<i>pratensis, Sanguisorba officinalis</i> A további leromlás csak a legeltetés mérséklésével és kíméletes kaszálással előzhető meg.
A04.03	legeltetés hiánya	M	0,6	6520 Hegyi kaszálórétek A legeltetés hatásait javasoljuk figyelemmel kísérni. A gyepen létesített rakodó felszámolandó.
A08	trágyázás	H	7,02	6510 Sík és dombvidéki kaszálórétek (<i>Alopecurus pratensis, Sanguisorba officinalis</i>) A további leromlás csak a legeltetés mérséklésével és kíméletes kaszálással előzhető meg.
B02.04	Elfekvő holt faanyag eltávolítása.	M	42,1	91M0 Pannon cseres-tölgyesek Konvencionális vágásos üzemmód.
B02.06	ritkítás	M	42,1	91M0 Pannon cseres-tölgyesek Konvencionális vágásos üzemmód.
G05.09	kerítés, kerítésépítés	L	7,2	6510 Sík és dombvidéki kaszálórétek (<i>Alopecurus pratensis, Sanguisorba officinalis</i>) A további leromlás csak a legeltetés mérséklésével és kíméletes kaszálással előzhető meg.
H01.05	Diffúz szennyezés mezőgazdasági tevékenységből.	L	7,2	6510 Sík és dombvidéki kaszálórétek (<i>Alopecurus pratensis, Sanguisorba officinalis</i>) A további leromlás csak a legeltetés mérséklésével és kíméletes kaszálással előzhető meg.
I01	Idegenhonos invazív fajok jelenléte.	M	7,2	6510 Sík és dombvidéki kaszálórétek A további leromlás csak a legeltetés mérséklésével és kíméletes kaszálással előzhető meg.
K01.01	vonalas erózió	M	0,6	6520 Hegyi kaszálórétek Az erdészeti kiszállító út nyomvonalának rögzítése.
K02.01.	Fajösszetétel változások, szukcesszió.	M	7,2	6510 Sík és dombvidéki kaszálórétek (<i>Alopecurus pratensis, Sanguisorba officinalis</i>)

Kód	Veszélyeztető tényező neve	Jelentősége	Érintett terület nagysága (%)	Milyen jelölő élőhelyre vagy fajra és milyen módon gyakorol hatást?
		M	0,6	A további leromlás csak a legeltetés mérséklésével és kíméletes kaszálással előzhető meg. 6520 Hegyi kaszálórétek A közeljövőben a legeltetés hatásait kell figyelemmel kísérni.
K04.05	Növényevők általi károkozás, vadrágás	M	7,2	6510 Sík és dombvidéki kaszálórétek (<i>Alopecurus pratensis</i>, <i>Sanguisorba officinalis</i>) A további leromlás csak a mérsékelt legeltetéssel és kíméletes kaszálással előzhető meg.
		M	0,4	6240* Szubpannon sztyeppék Tavaszi időszakban a lágyszárúakat, és az újulatot érinti. Egyes foltokon jellemzőek a „Bonsai” formára rágott csutakszerű csökkent életképességű cserje és újulati fajok. Lágyszárúak közül a <i>Pulsatilla grandis</i> -t előszeretettel legelik le.
		M	42,1	91M0 Pannon cseres-tölgyesek Nagyvada rágása, taposása.
K02	cserjésedés	M	0,4	6240* Szubpannon sztyeppék A cserjésedés a meglévő bokrosok felől és az idősebb tölgy egyedek körül indult el. A kökény a gyepürózsával együtt helyenként az átjárhatóságot erősen korlátozó állományban erősödött meg.
M01.02	Aszály és csapadékmennyiség csökkenés.	M	0,4	6240* Szubpannon sztyeppék Az élőhely a legeltetés miatt taposott. Fiziognómiája fajkészletében (<i>Eryngium</i>) változik. A csapadékszegény időszak kedvezőtlen átalakulási folyamatokat eredményezhet. Ezzel együtt számolni kell a spontán cserjésedéssel is. főleg a keleti, domboldali folt esetében.
		M	42,1	91M0 Pannon cseres-tölgyesek Konvencionális vágásos üzemmód, és a szárazodás

Kód	Veszélyeztető tényező neve	Jelentősége	Érintett terület nagysága (%)	Milyen jelölő élőhelyre vagy fajra és milyen módon gyakorol hatást?
				taposás, a fajkészlet szegényedését eredményezheti.
A03	Gyepterület kaszálása vágása.	M		Vérfű hangyaboglárka (<i>Maculinea teleius</i>) A nem megfelelő időpontokban, illetve helytelen módon/hatókörrel történő kaszálása (különös tekintettel a tenyészidőszakra)
A04.01.01.	legeltetés	M		Vérfű hangyaboglárka (<i>Maculinea teleius</i>) Túllegeltetés, valamint a gyep szerkezetében és vegetációjában okozott taposási károk az élőhely átalakításával degradálásával károsítanak
A10.01	Sövény bozót, cserje eltávolítása (az erdőszéli szegélycserjések irtása).			Zempléni futrinka (<i>Carabus zawadzskii</i>)
B02	Erdőgazdálkodás (a vágásos üzemmódban történő erdőkezelés a faj élőhelyét adó erdő-állományok élőhelyi értékét nagymértékben ronthatja).			Zempléni futrinka (<i>Carabus zawadzskii</i>)
J01.01	leégés	M L		Nagy tűzlepke (<i>Lycaena dispar</i>) Az üde gyepek égetése a fajt és az élőhelyeit is veszélyezteti. Vérfű hangyaboglárka (<i>Maculinea teleius</i>) A nedves gyepek égetése a faj és az élőhely állapotát veszélyezteti. Zempléni futrinka (<i>Carabus zawadzskii</i>)
K01.03	kiszáradás			Zempléni futrinka (<i>Carabus zawadzskii</i>) Aszályos száraz időszakban az élőhely takaró funkciója is csökken a növényzet elszáradása miatt.
K02.01	Fajösszetétel változás, szukcesszió	H	VR	Nagy tűzlepke (<i>Lycaena dispar</i>) Az üde gyepek záródása a szukcesszió előrehaladása miatt az élőhely átalakul. Vérfű hangyaboglárka (<i>Maculinea teleius</i>) A gyepek záródása az élőhely változását vonja maga után.

Jelmagyarázat: H: magas jelentőségű, M: közepes jelentőségű, L: alacsony jelentőségű

Potenciális veszélyeztető tényezők

Kód	Veszélyeztető tényező neve	Jelentősége	Érintett terület nagysága (%)	Milyen jelölő élőhelyre vagy fajra és milyen módon gyakorol hatást?
A04.01.01.	legeltetés	M H		Sárga gyapjasszövő (<i>Eriogaster catax</i>) A túllegetetés, valamint ezzel összefüggésben az állatok által a gyepek szerkezetében és vegetációjában okozott taposási károk az élőhely degradációját segítik elő. A harántfogó törpecsiga (<i>Vertigo angustior</i>) Az üde gyepek túllegetése veszélyezteti a fajt.
A10.01	cserjeirtás	M		Sárga gyapjasszövő (<i>Eriogaster catax</i>) A túlzott cserjeirtás a faj élőhelyeit veszélyezteti. A pontos állomány ismeretének hiányában az élőhelyeket érő beavatkozásokat óvatosan kell kivitelezni.
B02.04	Lábonálló és/vagy elfekvő holt faanyag eltávolítása.	M		A szarvasbogár (<i>Lucanus cervus</i>) élőhelyén a holtfa eltávolítás kismértékben veszélyezteti a fajt.
B07	Egyéb erdészeti tevékenység (véghasználat).	M		A nagyobb kiterjedésű véghasználatok és a holtfa eltávolítás kismértékben veszélyeztetik a fajt. A szarvasbogár (<i>Lucanus cervus</i>) véghasználatok területéről több évtizedre eltűnik a faj.
B04	Biocid termékek, hormonok, kemikáliák használata (erdészeti rovarirtás).			Zempléni futrinka (<i>Carabus zawadzskii</i>)
D02	Közüzemi vonalas berendezések. Az élőhelyeken ideiglenesen vagy visszahagyott gödrökkel, árkok. Területrendezések vonalas létesítményei vízvezető árkok, függőleges lyukak, csatornák, pincék csapdaként funkcionálnak, a röpképtelen futrinka számára.			Zempléni futrinka (<i>Carabus zawadzskii</i>)
G01.03.01 G01.03.02	Hagyományos gépjárművel vagy terepjáróval végzett tevékenységek.			Zempléni futrinka (<i>Carabus zawadzskii</i>) Az aszfalt utakon, erdei utakon közlekedő járművek főként hajnalban gyakran eltapossák,

Kód	Veszélyeztető tényező neve	Jelentősége	Érintett terület nagysága (%)	Milyen jelölő élőhelyre vagy fajra és milyen módon gyakorol hatást?
				vagy elütik az aszfalton mászó csigákat, gilisztákat követő példányokat.
J01.01	leégés		Feldolgozás alatt	Sárga gyapjasszövő (<i>Eriogaster catabax</i>) A cserjésedő gyepek égetése a faj élőhelyeit veszélyezteti.
J02.05	Hidrológiai viszonyok módosítása (Az élőhely elárasztása víztárolók, medencék építése.).			Zempléni futrinka (<i>Carabus zawadzskii</i>)
K01.03	kiszáradás			A sárgahasú unka (<i>Bombina variegata</i>) állomány nagyságát a NATURA 2000 területen elsősorban a szaporodó helyek hiánya korlátozza. A kiszáradás csökkenti a főként keréknyomokban mélyedésekben, dago-nyákban szaporodó és fejlődő állományt.
K02.01	Fajösszetétel változás, szukcesszió.	M H	H	Sárga gyapjasszövő (<i>Eriogaster catabax</i>) A gyepek záródása a szukcessziós nyomás a faj élőhelyeit veszélyezteti. A harántfogú törpecsiga (<i>Vertigo angustior</i>) esetében a természetes szukcesszió előretörése a nedves, fátlan élőhelyek átalakításán és a terjedő cserjék térhódítása veszélyezteti a fajt.
I01	Idegenhonos inváziós fajok jelenléte	M		Nagy tűzlepke (<i>Lycaena dispar</i>) A gyepek degradációja, inváziós növényfajok, gyomok terjedése a faj élőhelyén. Vérfű hangyaboglárka (<i>Maculinea teleius</i>) A gyepek degradációja, inváziós növényfajok, gyomok terjedése a faj élőhelyén.
M01.02	Aszály és csapadékmennyiség csökkenés	H		A sárgahasú unka (<i>Bombina variegata</i>) állomány nagyságát a NATURA 2000 területen elsősorban a szaporodó helyek hiánya korlátozza. A kiszáradás csökkenti a főként keréknyomokban mélyedésekben, dagonyákban szaporodó és fejlődő állományt.

Jelmagyarázat: H: magas jelentőségű, M: közepes jelentőségű, L: alacsony jelentőségű

3. Kezelési feladatok meghatározása

3.1. Természetvédelmi célkitűzés, a terület rendeltetése

A kijelölés alapjául szolgáló közösségi jelentőségű élőhelytípusok 6240* - Szubpannon sztyeppék, 6410 - Kékperjés láprétek meszes, tözezes vagy agyagbemosódásos talajokon (*Molinion caeruleae*), 6510 - Sík- és dombvidéki kaszálórétek (*Alopecurus pratensis*, *Sanguisorba officinalis*), 6520 - Hegyi kaszálórétek, 9130 - Szubmontán és montán bükkösök (*Asperulo-Fagetum*), 91E0* - Enyves éger (*Alnus glutinosa*) és magas kőris (*Fraxinus excelsior*) alkotta ligeterdők (*Alno-Padion*, *Alnion incanae*, *Salicion albae*), 91M0 - Pannon cseres tölgyesek, kedvező természetvédelmi helyzetének megőrzése, fenntartása, helyreállítása.

Közösségi jelentőségű egyéb élőhelyek 91G0* - Pannon gyertyános-tölgyesek *Quercus petraea*val és *Carpinus betulus*szal, 9180 - Lejtők és sziklatörmelékek Tilio-Acerion-erdői kedvező természetvédelmi helyzetének megőrzése.

A közösségi jelentőségű fajok – magyar nőszirom (*Iris aphylla subsp. hungarica*), piros kígyószisz (*Echium russicum*), leánykőköröscin (*Pulsatilla grandis*), sárga gyapjasszövő (*Eriogaster catax*), nagy tűzlepke (*Lycaena dispar*), zempléni futrinka (*Carabus zawadzskii*), vérfű hangyaboglárka (*Maculinea teleius*), nagy szarvasbogár (*Lucanus cervus*), harántfogú törpecsiga (*Vertigo angustior*), sárgahasú unka (*Bombina variegata*), farkas (*Canis lupus*), csíkos medvelepke (*Euplagia quadripunctaria*) és egyéb védett fajok populációinak megőrzése, életfeltételeinek biztosítása, megőrzése, javítása.

3.2. Kezelési javaslatok

3.2.1. Élőhelyek kezelése

A természetvédelmi szempontból javasolt kezelések átláthatósága érdekében ún. kezelési egységeket (KE) állapítottunk meg, melyeket hasonló jellegű élőhelyfoltok alkotnak. A kezelési egységek lehatárolása nem követi az ingatlan-nyilvántartási határokat, mivel a valós és a tényleges területhasználat ettől jelentősen eltérhet.

A kezelési egységek lefedik a teljes tervezési területet, tartalmazzak jelölő és nem jelölő élőhelytípusokat egyaránt. A kezelési egységeknél meghatározzuk azon intézkedéseket, melyek a jelölő élőhely és/vagy a faj megőrzése érdekében javasolunk, illetve az élőhelyfejlesztési lehetőségekre is kitérünk. Fontos a jogszabályokban nevesített kötelezően betartandó előírások és támogatási rendszerbe illeszthető önkéntesen vállalható előírás javaslatok elkülönítése. A fenntartó kezeléseknél már jogszabályokkal meghatározott érvényes szabályozási rendszerek is működnek (pl. a Natura 2000 gyepterületek fenntartásának földhasználati szabályairól szóló 269/2007. (X. 18.) Kormányrendelet).

A kezelési egységek lehatárolása az egyes azonos kezelést igénylő élőhelyek (Á-NÉR szerinti elkülönítés) összevonásával jött létre. A vonatkozó térkép a 3.2.5. fejezetben található.

3.2.1.1. Gazdálkodáshoz nem köthető általános javaslatok

- A területen bányatelek nem fektethető, valamint bányanyitás nem támogatható.
- Az egyre erősebben jelentkező marha legeltetésből fakadó élőhelyterhelést javasolt az élőhely eltartó képességéhez hangolni.
- A területen meglévő utak nyomvonalát rögzíteni kell, az új utak nyomvonalát lehetőség szerint a NATURA 2000 területen kívülre javasolt tervezni, de minden esetben az Igazgatósággal előzetesen egyeztetni szükséges.
- NATURA 2000 jelölő élőhelyen szennyvíz-tisztítótelepek elhelyezésére ne kerüljön sor.

- Távközlési tornyok, szélerőművek, nagyméretű reklámtáblák elhelyezése nem javasolható a területen.
- Szeméttelepek NATURA 2000 jelölő élőhelyeken nem létesíthetők, az illegális szeméttlerakásokat fel kell számolni.
- A turisztikai célú fejlesztéseket – pl. turistautakat, pihenőket, kilátótornyokat – minden esetben egyeztetni kell az igazgatósággal.
- A mederben és mederrézsűben csak olyan mértékig javasolt a felnövő cserjék és bedőlő fák eltávolítása, ami a 91E0* élőhelyet nem veszélyezteti. Csak a mederbe bedőlő, illetve a kisvízi mederben felnövő cserjék és fák eltávolítása javasolt.
- A területen a táborozás nem lehetséges.
- Kutatás csak ellenőrzött módon, a természetvédelmi hatóság engedélyével, a természetvédelmi kezelő hozzájárulásával végezhető.
- Mesterséges vízkivétel a területen nem támogatható.
- Vadgazdálkodás során szóró gyepré és tisztásra nem telepíthető, preferált etető anyagok: kizárólag tiszta (kihelyezés előtt külön átrostált) szemes vagy csöves kukorica, valamint talajrárakódásoktól megtisztított répa, illetve darabos lédús takarmány (pl. alma).
- Az elektronikus hírközlési építmények, a postai létesítmények elhelyezése esetén a vonatkozó jogszabályok előírásai érvényesek.
- A NATURA 2000 kijelölést megelőzően elfogadott településrendezési tervek esetén a NATURA 2000 területen található, meglévő épületek, építmények vonatkozásában (vízmű, major, tanya, stb.) a NATURA 2000 terület fenntartási céljainak elérését nem veszélyeztető vagy nem sértő és a NATURA 2000 terület jelölésekor jogszerűen, jogerős engedélynek megfelelően folytatott tevékenység folytatható.
- A településrendezési tervben szabályos módon, NATURA 2000 kihirdetés előtt elfogadott beépítésre szánt terület kiterjedése és szabályozása esetében az adott területen a rendezési tervben meghatározott kiterjedésű területen, megadott beépítési százalékkal, meghatározott szabályozási értékekkel rendelkező épületek, építmények, komplexumok kialakíthatók. Azonban azoknak a paramétereknek a tekintetében, amelyeket a helyi építési szabályzat nem szabályoz, vagy egy intervallum megadásával szabályoz, ott a nemzeti park igazgatósággal is egyeztetett módon, hatósági engedélyezési eljárás keretében a NATURA 2000 kijelölés céljait szolgáló korlátozások léphetnek életbe.

3.2.1.2. Gyeppek

Gazdálkodáshoz köthető általános kezelési javaslatok:

Gyeppek esetében legfontosabb feladat a nyílt, inváziós és gyomfajoktól mentes, természetes növénytakaróval fedett élőhelyek megőrzése, fenntartása. Ezen cél elérése érdekében elengedhetetlen antropogén hatásra kialakuló tüzeseteket megelőzése, a gyeppek eltartó képességének megfelelő állatszámossal történő legeltetés, és kímélő agrotechnika kiválasztása, a jelölő fajok életmenetét, virágzását, fészkelését és fiókanevelését figyelembe vevő kaszálási időpont és módszer megválasztása. A legeltetés csak a kevésbé sérülékeny területeken képzelhető el.

A vad által okozott gyepfeltúrással elegyengetése, minden esetben egyedi elbírálás, az igazgatósággal való előzetes egyeztetést igényel.

A vadgazdálkodási létesítmények (sózó, szóró, vadetető) gyepen történő elhelyezését a gyomosító, a vad koncentrált túrása, taposása okozta károsító hatása miatt el kell kerülni.

Gazdálkodáshoz köthető, támogatási rendszerbe illeszthető kezelési előírás javaslatok

Kötelezően betartandó előírások

A NATURA 2000 gyepterületek fenntartásának földhasználati szabályairól szóló 269/2007. (X. 18.) Korm. rendelet, az európai közösségi jelentőségű természetvédelmi rendeltetésű területekről szóló

275/2004. (X.8.) Korm. rendelet előírásai kötelező érvényűek. Ezen előírásokat külön nem jelezzük a részletes javaslatok között.

Az egységes területalapú támogatások és egyes vidékfejlesztési támogatások igényléséhez teljesítendő „Helyes Mezőgazdasági és Környezeti Állapot” fenntartásához szükséges feltételrendszer megállapításáról szóló 50/2008. (IV. 24.) FVM rendelet szerinti előírásokat a NATURA 2000 gyepterületeken történő gazdálkodáshoz nyújtandó kompenzációs kifizetéseknél is alkalmazni kell. A támogatás igénybevétele esetén kötelezően alkalmazandó a „Helyes Mezőgazdasági és Környezeti Állapot” feltételrendszere.

A termőföldek hasznosítására és a földvédelemre vonatkozó rendelkezéseket a termőföld védelméről szóló 2007. évi CXXIX. törvény is megállapít, ezeket is be kell tartani.

306/2010 Kormányrendelet a levegő védelméről az égetésre vonatkozó előírások.

259/2011. (XII.7) Korm. rendelet, mely többek között a tűzvédelmi bírságról is szól.

Vízügyi szempontból a 1995. évi LVII. törvény, 83/2014 (III.14) Korm. rendelet, 482/2013 (XII.17) és 120/1999. (VII.6) Korm. rendeletek.

Önkéntesen vállalható előírás-javaslatok

1. KE-1

(a) Kezelési egység kódja: KE-1

(b) Kezelési egység meghatározása: Magas fűvű nedves gyepek, magassásosok

(c) Kezelési egység megfeleltetése/Érintettség vizsgálata:

Érintett NATURA 2000 élőhelyek: -

Érintett ÁNÉR élőhelyek:

- B5 - nem zsombékoló magassásrétek
- OB – jellegtelen üde gyepek
-

(d) Kezelési javaslatok indoklása

A magassásrétek és jellegtelen üde gyepek a Tekerés-patak mentén előforduló élőhelyek, melyek jelenlegi kiterjedése a tervezési terület kiterjedéséhez képest alárendelt, de mint élőhely mozaik és mint táplálkozó hely mindenképpen figyelmet érdemel.

Megőrzésükénél mindig az aktuális vízállapotokat is figyelembe vevő, kaszálás és legeltetés-képzeltető el, melynek időpontját az itt élő fajok életmenetéhez és szaporodásához alkalmazkodva kell megválasztani. A gépi szárzúzás sem javasolt. Javasoljuk helyette a sávos vagy mozaikos kaszálás foganatosítását.

Az inváziós fajok irtására a természetes gyepszerkezet, míg a cserjék visszaszorítására az árnyékolás megszüntetése miatt van szükség.

Kód	Gyepterületekre vonatkozó előírás-javaslatok	Magyarázat
GY01	Felülvetés nem megengedett.	
GY02	Vegyszeres gyomirtás nem megengedett.	
GY09	Fogasolás nem megengedett.	
GY10	Tárcsázás nem megengedett.	
GY13	Kiszántás nem megengedett.	
GY14	Felázott talajon mindennemű munkavégzés tilos.	

		Mindkettő lehetséges, de csak az egyik választható adott évben. Egyszerre nem javasolt a túlhasználat elkerülése miatt.
GY22	Legeltetéssel és/vagy kaszálással történő hasznosítás.	
GY23	Biztosítani kell a felhalmozódott fűavar eltávolítását.	
GY26	Inváziós fás szárúak mechanikus irtása kötelező.	
GY28	A gyepek cserjésedését meg kell akadályozni, azonban a szórtan jelentkező őshonos cserjék megőrzésére törekedni kell.	
GY29	Cserjeirtás csak szeptember 1. és február 28. közötti időszakban lehetséges.	
GY44	A legeltetési sűrűséget a működési terület szerinti nemzeti park igazgatósággal egyeztetni szükséges.	
GY45	A legeltetés április 24. és október 31. között lehetséges.	
GY59	Legeltetési terv készítése és egyeztetése szükséges a működési terület szerinti nemzeti park igazgatósággal.	
GY62	A gyepon legelészárított terület kialakítása szükséges, ami nem haladja meg a parcella 30%-át.	Az őszi vérfüves foltokban kell kijelölni, és a Maculinea teleiusnak megfelelő időpontban kaszálni (június 15. előtt vagy október 1. után)
GY67	Legeltethető állatfajta: szarvasmarhafélék	szarvasmarha
GY68	Legeltethető állatfajta: juh	
GY70	Legeltethető állatfajta: lófélék (ló, szamár)	
GY75	Kaszálás augusztus 1. után lehetséges.	Haris revírfoglalás esetén a NPI által kijelölt területen.
GY79	Évente az időjárási viszonyoknak és a gyepp állapotának megfelelő, természetvédelmi-ökológiai és a gazdálkodási szempontokat egyaránt figyelembe vevő kaszálási terv készítése és egyeztetése a működési terület szerinti nemzeti park igazgatósággal, valamint az így egyeztetett kaszálási terv végrehajtása.	
GY92	10-15% kaszátlan terület meghagyása parcellánként.	tűzlepkés élőhelyen vérfüves gyeppben az ANPI által kijelölt területen
GY94	A kaszátlan területet évente más helyen kell kialakítani.	
GY97	Amennyiben inváziós gyomokkal fertőzött területen költ fokozottan védett madár, a terület tisztítását csak a megengedett kaszálási időpont után szabad kezdeni.	
GY98	A kaszálás során az inváziós fajokat nem tartalmazó szegély élőhelyek a kaszátlan területbe bele tartozhatnak.	
GY99	A kaszátlan területet évente más helyen kell kialakítani.	
GY107	A tisztító kaszálás legkorábbi időpontja: október 1.	
GY109	A lekaszált inváziós növényeket a területről el kell távolítani a kaszálást követő 30 napon belül.	

GY116	A területen trágyadepónia, széna és szalmakazlak elhelyezése tilos.	
GY117	Éjszakázó helyek, ideiglenes karámok és jószágállások helyét a működési terület szerinti nemzetipark-igazgatósággal egyeztetni szükséges.	
Kód	Vadgazdálkodásira vonatkozó előírás-javaslatok	
VA03	A területen szóró, vadetető, sózó nem létesíthető.	

2. KE-2

(a) **Kezelési egység kódja: KE-2**

(b) **Kezelési egység meghatározása:** láprétek, mocsárrétek

(c) **Kezelési egység megfeleltetése/Érintettség vizsgálata:**

Érintett NATURA 2000 élőhelyek:

6410 Kékperjés láprétek meszes, tőzeges vagy agyagbemosódásos talajokon (*Molinion caeruleae*)
6510 Sík- és dombvidéki kaszálórétek (*Alopecurus pratensis*, *Sanguisorba officinalis*)

Érintett ÁNÉR élőhelyek:

B1a - nádas
B4 - zsombékosok
D2 – kékperjés láprét
D34 – mocsárrét

(d) **Kezelési javaslatok indoklása**

A nádas foltok, és a magassárrétek a Tekerés-patak mentén előforduló élőhelyek, melyek jelenlegi kiterjedése a tervezési terület kiterjedéséhez képest alárendelt, de mint élőhely mozaik és mint táplálkozó hely mindenképpen figyelmet érdemel.

Az egyik élőhelyen „erdősítési kísérletet” tett a tulajdonos, így ma a némileg leromlott „*Moliniás*” egészén, sýnylődő, vagy már kiszáradt tölgy újulat látható, de megindult a rezgőnyaras szukcesszió is. A kékperje tövek előfordulása az élőhely eredeti kiterjedését jelzi. A degradált élőhely további leromlása a tölgytelepítési kísérlet felszámolásával és kíméletes kaszálással előzhető meg.

A lápréteken a kíméletes kaszálás javasolt, a legeltetést és a szárazúzást el kell kerülni.

Kód	Gyepterületekre vonatkozó előírás-javaslatok	Magyarázat
GY01	Felülvetés nem megengedett.	
GY02	Vegyszeres gyomirtás nem megengedett.	
GY09	Fogasolás nem megengedett.	
GY10	Tárcsázás nem megengedett.	
GY11	Hengerezés nem megengedett.	
GY13	Kiszántás nem megengedett.	
GY14	Felázott talajon mindennemű munkavégzés tilos.	
GY15	Tüzpázták létesítése nem megengedett.	

GY20	Kizárólag kaszással történő hasznosítás.	
GY23	Biztosítani kell a felhalmozódott fűavar eltávolítását.	
GY26	Inváziós fás szárúak mechanikus irtása kötelező.	
GY28	A gyepek cserjésedését meg kell akadályozni, azonban a szórton jelentkező őshonos cserjék megőrzésére törekedni kell.	
GY29	Cserjeirtás csak szeptember 1. és február 28. közötti időszakban lehetséges.	
GY101	Amennyiben inváziós gyomokkal fertőzött területen költ fokozottan védett madár, a terület tisztítását csak a megengedett kaszási időpont után szabad kezdeni.	
GY102	A kaszálás során az inváziós fajokat nem tartalmazó szegély élőhelyek a kaszálatlan területbe beletartozhatnak.	
GY109	A lekaszált inváziós növényeket a területről el kell távolítani a kaszálást követő 30 napon belül.	
GY75	Kaszálás augusztus 1. után lehetséges.	Haris revírfoglalás esetén a NPI által kijelölt területen.
GY79	Évente az időjárási viszonyoknak és a gyepek állapotának megfelelő, természetvédelmi-ökológiai és a gazdálkodási szempontokat egyaránt figyelembe vevő kaszási terv készítése és egyeztetése a működési terület szerinti nemzeti park igazgatósággal, valamint az így egyeztetett kaszási terv végrehajtása.	
GY94	10-15% kaszálatlan terület meghagyása parcellánként.	tűzlepkés élőhelyen vérfüves gyepekben az ANPI által kijelölt területen
GY99	A kaszálatlan területet évente más helyen kell kialakítani.	
GY110	A tisztító kaszálás legkorábbi időpontja: szeptember 1.	
GY116	A területen trágyadepónia, széna és szalmakazlak elhelyezése tilos.	
Kód	Vadgazdálkodásra vonatkozó előírás-javaslatok	
VA03	A területen szóró, vadetető, sózó nem létesíthető.	

3. KE-3

(a) *Kezelési egység kódja:* KE-3

(b) *Kezelési egység meghatározása:* száraz és félszáraz gyepek és cserjésedő állományaik

(c) *Kezelési egység megfeleltetése/Érintettség vizsgálata:*

Érintett NATURA 2000 élőhelyek:

6510 Sík- és dombvidéki kaszálórétek (*Alopecurus pratensis*, *Sanguisorba officinalis*)

6240* Szubpannon sztyeppék

Érintett ÁNÉR élőhelyek:

E2 – Veres csenkeszes rétek

H3a – Köves talajú lejtősztyeppék

P2b – Galagonyás kökényes száraz cserjések

(d) Kezelési javaslatok indoklása

A veres csenkeszes gyepek egy foltja a Tekerés-patak felső folyása mentén, lejtősztyeppfoltok az Akasztó-domb környezetében, a száraz jellegű gyepek, a magasabb térszíneken találhatóak és a legeltetett gyepterületek is ebbe az élőhely kategóriába tartoznak. A területeken megindult a spontán cserjésedés és a legeltetett területek gyomosodnak. Valószínűsíthető, hogy a nem legeltetett területeken a szukcessziós nyomás előrehaladtával a beerdősülés is bekövetkezik. Kis területű élőhelyfoltok, de mint élőhely mozaikok és mint táplálkozó helyek mindenképpen figyelmet érdemelnek. Elsősorban kaszálással történő hasznosítás javasolt. A vadgyümölcsfák megőrzését, az odvas fák kíméletét madárvédelmi szempontból is javasoljuk.

Kód	Gyepterületekre vonatkozó előírás-javaslatok	Magyarázat
GY01	Felülvetés nem megengedett.	
GY02	Vegyszeres gyomirtás nem megengedett.	
GY09	Fogasolás nem megengedett.	
GY10	Tárcsázás nem megengedett.	
GY11	Hengerezés nem megengedett.	
GY13	Kiszántás nem megengedett.	
GY14	Felázott talajon mindennemű munkavégzés tilos.	
GY15	Tüzpázták létesítése nem megengedett.	
GY20	Kizárólag kaszálással történő hasznosítás.	
GY23	Biztosítani kell a felhalmozódott fűavar eltávolítását.	
GY26	Inváziós fás szárúak mechanikus irtása kötelező.	
GY28	A gyepek cserjésedését meg kell akadályozni, azonban a szórtan jelentkező őshonos cserjék megőrzésére törekedni kell.	
GY29	Cserjeirtás csak szeptember 1. és február 28. közötti időszakban lehetséges.	
GY101	Amennyiben inváziós gyomokkal fertőzött területen költ fokozottan védett madár, a terület tisztítását csak a megengedett kaszálási időpont után szabad kezdeni.	
GY102	A kaszálás során az inváziós fajokat nem tartalmazó szegély élőhelyek a kaszátlan területbe beletartozhatnak.	
GY109	A lekaszált inváziós növényeket a területről el kell távolítani a kaszálást követő 30 napon belül.	
GY75	Kaszálás augusztus 1. után lehetséges.	Haris revírfoglalás esetén a NPI által kijelölt területen.
GY79	Évente az időjárási viszonyoknak és a gyepek állapotának megfelelő, természetvédelmi-ökológiai és a gazdálkodási szempontokat egyaránt figyelembe vevő kaszálási terv készítése és egyeztetése a működési terület szerinti nemzeti park igazgatósággal, valamint az így egyeztetett kaszálási terv végrehajtása.	
GY99	A kaszátlan területet évente más helyen kell kialakítani.	

GY110	A tisztító kaszálás legkorábbi időpontja: szeptember 1.	
GY116	A területen trágyadepónia, széna és szalmakazlak elhelyezése tilos.	
Kód	Vadgazdálkodásra vonatkozó előírás-javaslatok	
VA03	A területen szóró, vadetető, szózó nem létesíthető.	

3.2.1.3. Erdők

Gazdálkodáshoz köthető általános kezelési javaslatok:

A terület körzeti erdőtervei 2010-ben készültek így bennük a közösségi jelentőségű élőhelyek és fajok hosszú távú fenntartásának szempontjai részben már megjelennek.

A jelölő Pannon cseres tölgyesek a törvény definíciója alapján szinte kizárólag származékerdőknek tekinthetők (elegyfajokban döntően szegények, a holtfa nagymértékben hiányzik, a cserjeszint sokszor ott is hiányzik, ahol a termőhelyi körülmények ezt lehetővé tennék. A természeteszerű erdők közé a szukcesszív erdők egy részét a bükkösök állományát valamint a talajvédelmi erdők egy részét sorolhatjuk.

Ajánlott a hátrahagyott holtfa mennyiségére a jövőben hangsúlyt fektetni állománytól függő, 10-20 m³/ha-os mértéke javasolt. Ez nagyságrendekkel javítja számos élőlény megtelepedési és túlélési esélyeit. A földön fekvő holtfa kímélete is elengedhetetlen a megfelelő természetességi állapot eléréséhez. Meghagyhatóak az álló, rossz egészségi állapotú lombos fák is, ha értékfát nem zavarunk így plusz beavatkozás nélkül „jut az erdő” álló, majd fekvő holtfához.

A sérülékeny termőhelyen álló, véderdő jellegű és általában természetvédelmi szempontból is jelentős erdők kisebb, önálló erdőrészekként nem leválasztható állományaiban – az erdőrészet egészéhez viszonyítva – differenciált erdőkezelést kell biztosítani. A véderdő jellegű foltok általában aktív gazdálkodás nélkül, a természetes erdődinamikai folyamatokra alapozva tartandók fenn.

A területen már megindult a folyamatos erdőborítást biztosító üzemmódok alkalmazása kívánatos ennek minél nagyobb területre való kiterjesztése és a természetes felújítási módok alkalmazása.

A beavatkozásokkal érintett erdők állománynevelése (tisztítások, esetleg gyéritések) során az őshonos elegyfajok egyedei kímélendők, visszahagyandók. Idegenhonos fajokkal egyes erdőkben a munkákat az őshonos fajok megtartásával, az idegenhonos fajok rovására kell elvégezni. A nevelési munkák során kerülni kell az egyenletes hálózatot kialakító, szerkezet homogenizáló jellegű beavatkozásokat, törekedni kell a szerkezeti változatosság (alsó lombkoronaszint, cserjeszint, böhöncök, mikroélőhelyek, stb.) megtartására, fokozására.

A vágásos és átalakító üzemmódba sorolt erdőknél a termőhelyi viszonyok és az állományok egészségi állapota függvényében a lehető legmagasabb vágáskorok alkalmazását kell célul kitűzni.

A természetmegőrzési területen belül az állománytípusok jövőbeni kívánatos arányát és térbeli mintázatát a potenciális természetes erdőtársulások eloszlása határozza meg. A távlati célállománytípusok minden erdőterületen a termőhelyi viszonyoknak megfelelő, őshonos fő- és elegyfajok alkotta, a potenciális természetes erdőtársulásoknak megfelelő állománytípusok lehetnek

Kulcseleme az erdők jó állapotban való fenntartásának az alkalmazott fakitermelési és közelítési technológia. A teljes fában vagy hosszúfában történő vonszolásos közelítés nagyon sok kárt okozhat a visszamaradó állományban, az aljnövényzetben, az erdőtalajhoz kötötten elforduló mikroélőhelyekben és magában a talajban is. Minél nagyobb arányban szükséges tehát a faanyag megemelt formában való mozgatása, illetve a kíméletes közelítési módok (ideértve a lovas közelítést is) alkalmazása. Fontos szempont továbbá a fakitermelési munkák (faanyag-felkészítés, faanyag-mozgatás, vágásterület-rendezés) időpontjának, időjárási körülményeinek, illetve talajállapotának megválasztása: ezeket a feladatokat elsősorban a fő vegetációs és költési időszakon kívül (július 15. és március 15. között) kell elvégezni.

Az erdők jó természetességi állapotának megőrzéséhez és fejlesztéséhez, valamint az erdei biodiverzitás-védelméhez hozzátartozik a mikroélőhelyek megtartása és bővítése is. A mikroélőhelyek

részben termőhelyi eredetűek (pl. források, erek, patakok, kisvízállások), részben a faállomány-szerkezet függvényében vannak jelen (pl. álló és fekvő holtfa, facsonk, hasadt-törött fák, üreges-odvas törzsek).

Az erdőkben folytatott gazdálkodási/kezelési célzatú beavatkozások során minden esetben tekintettel kell lenni a NATURA 2000 jelölő fajok (és természetesen más értékes, védett fajok) populációnak megőrzésére, életfeltételeik biztosítására. Az egyes növény- és állatfajok érdekében fogantatható intézkedések: a lelőhely, szaporodási hely és környékének gazdálkodás alóli (időszakos vagy teljes) mentesítése, az adott élőlénycsoport számára szükséges szubsztrát/közeg (pl. holtfa, odú, cserjeszint, táplálkozási kapcsolatok révén releváns fafaj) megtartása-megjelenítése, az egyéb veszélyeztető tényezők elhárítása.

A vadkár nyomai a tervezési terület erdőállományaiban is megmutatkoznak: a vaddisznó-populáció főleg taposással, a feltalaj feltúrásával-átforgatásával, makkfelszedéssel, a növényevők az újulat rágásával okoznak kárt. A felmerülő problémával szemben az egyetlen lehetséges – mielőbb megvalósítandó – megoldás a térségi szintű, vadlétszám-csökkentés.

Gazdálkodáshoz köthető, támogatási rendszerbe illeszthető kezelési előírás javaslatok

Kötelezően betartandó előírások

Az erdők és fásítások esetében az erdőről, az erdő védelméről és az erdőgazdálkodásról szóló 2009. évi XXXVII. törvény előírásai és az Erdőbényei Erdőtervezési Körzet és a Fonyi Erdőtervezési Körzet erdőterv rendeletei (96/2011 (X.17.) VM rendelet és a 47/2017 (IV. 24. VM rendelet) által előírt vonatkozó erdőgazdálkodási szabályok kötelező érvényűek.

Az Európai Mezőgazdasági Vidékfejlesztési Alapból a NATURA 2000 erdőterületeken történő gazdálkodáshoz nyújtandó kompenzációs támogatás részletes szabályairól szóló 41/2012. (IV. 27.) VM rendelet a támogatás igénybe vétele esetén kötelező.

Az európai közösségi jelentőségű természetvédelmi rendeltetésű területekről szóló 275/2004. (X.8.) Korm. rendelet előírásai erdők esetében is kötelező érvényűek. Ezen előírásokat külön nem jelezzük a részletes javaslatok között.

Önkéntesen vállalható előírások

1. KE-4

(a) Kezelési egység kódja: KE-4

(b) Kezelési egység meghatározása: Honos fafajú, edafikus erdők (ligeterdők)

(c) Kezelési egység megfeleltetése/Érintettség vizsgálata:

Érintett NATURA 2000 élőhelyek:

91E0* Enyves éger (*Alnus glutinosa*) és magas kőris (*Fraxinus excelsior*) alkotta ligeterdők (*Alno-Padion*, *Alnion incanae*, *Salicion albae*)

Érintett ANÉR élőhelyek:

J5 - Égerligetek

(d) Kezelési javaslatok indoklása

A Tekeres-patak mentén megmaradt patak menti égeres élőhely. Idősebb, többször sarjztatott fák keskeny sora a patak mellett, elegyfajként magas kőris, hegyi juhar, gyertyán, törékeny fűz jelenik meg helyenként. Néhol a mocsári sás (*Carex acutiformis*) borítása jelentős. A faluhoz közelebb eső részeit a marhalegeléssel összefüggő taposás degradálja. A szurdokhoz közelebbi állományok természetközeli. Az égerligetek kis kiterjedésű, természeti értékekben gazdag élőhelyek. A

jelenleg érvényben levő erdőtervek alig tartalmaz fakitermelési előírást, illetve lehetőséget. Az égerligetek a fenntartását minimális kezelések végzésével, hosszabb távon a természetes erdődinamikai folyamatokra támaszkodva javasoljuk biztosítani. Az állományok egykorúak. Az élőhely összességében jó állapotú, helyenként a leromlás nyomait mutatja (marhataposás), de a felújulás pedig mindenhol problémás. A nem erdő művelési ágban való nyilvántartás ellenőrizetlen használatot eredményezhet.

A denevérszálláshelyként is szolgáló böhöncös odvas fákat kímélni szükséges.

Kód	Erdőterületekre vonatkozó kezelési előírás-javaslatok	Magyarázat
E01	A Natura 2000 elsődleges rendeltetés átvezetése a jelölő fajok és élőhelyek szempontjából kiemelkedő jelentőséggel bíró területek esetében.	
E03	A körzeti erdőtervezés során – a közösségi jelentőségű élőhelyek vagy fajok megőrzése érdekében – az erdőterület erre alkalmas erdőrészeiben a folyamatos erdőborítást biztosító átalakító, szálaló vagy faanyagtermelést nem szolgáló üzemmódra való áttérés.	Amennyiben a gazdálkodó vállalja.
E04	Közösségi jelentőségű élőhelyek és fajok populációinak, továbbá a természetes és természet szerű erdők 200 m-es körzetében idegenhonos fafajok telepítésének korlátozása.	
E08	Rakodó, depónia kialakításának területi korlátozása (a közösségi jelentőségű élőhelyekre, illetve fajokra történő esetleges káros hatások miatt).	
E09	A fakitermeléshez és anyagmozgatáshoz szükséges közelítő nyomok csak a közösségi jelentőségű fajok és élőhelyek védelmének figyelembe vételével.	
E10	Meghatározott erdőrészekben az élőhelyek és fajok védelme érdekében teljes érintetlenség biztosítása az inváziós növényfajok eltávolítására vonatkozó tevékenység kivételével.	
E13	Állománynevelés során a nyiladékok és állományszélek felé legalább 5 m széles erdőszegély létrehozásának elősegítése vagy a meglévők fenntartása. Az elő- és véghasználatok során a tájidegen növények eltávolítása (az őshonos növényekre nézve kíméletes módszerekkel).	A ligeterdők szegélyeinek fenntartása (ahol van), az idegenhonos fafajú törzsek kitermelése.
E15	A kijelölt területen az erdőneveléssel kapcsolatos erdőgazdálkodási tevékenység elhagyása (beleértve a közelítést és készletezést is).	
E16	A gyéritések és véghasználatok során legalább 5 m ³ /ha álló és/vagy fekvő holtfa jelenlétének biztosítása.	Alkalmazandó, ahol egyáltalán történik nevelővágás, vagy véghasználat.
E17	Az emberek testi épségét, közlekedést és épületeket nem veszélyeztető (az erdei élőhelyek fenntartását kiemelten szolgáló) lábon álló holtfák meghagyása.	
E18	A ritka fajhoz tartozó, vagy odvas, vagy böhöncös, vagy idős vagy más okból értékes faegyedek kijelölése és megőrzése az elő- és véghasználatok során.	
E20	Fokozottan védett jelölő madárfaj fészkeinek (madárfajtól függően meghatározott) körzetében fészkelési időszakban az erdőgazdálkodási tevékenység korlátozása.	A fészkelési időszakhoz igazodó időbeni korlátozást és annak térbeli hatályát az előforduló fokozottan védett madárfaj igényei alapján – összhangban a madárvédelmi

		területre (SPA) megfogalmazott irányelvekkel – kell megállapítani. Iránymutató szakirodalom: Pongrácz – Horváth 2010
E21	Az erdőrésztletben megjelölt mikroélőhelyen legalább 10 m ³ /ha, az egyes törzsek legvékonyabb részén többségében legalább 20 cm átmérőt elérő álló és/vagy fekvő holtfa folyamatos fenntartása.	
E24	Az erdőrésztleteken belül el nem különített tisztás, cserjés folt, víztestek kijelölése és háborítatlanságának biztosítása.	Az idegenhonos, inváziós fafajok eltávolítását ez esetben is biztosítani szükséges.
E26	Az előhasználatok során az elegyfa fajok alsó és felső lombkorona szintben hagyása, fenntartása, lehetőség szerint a természetes erdőtársulásra/közösségi jelentőségű élőhelyre jellemző összetételben, mennyiségben és többé-kevésbé egyenletes eloszlásban.	Alkalmazandó, ahol egyáltalán történik nevelővágás.
E27	A természetes erdőtársulás/közösségi jelentőségű élőhely megfelelő állomány szerkezetének kialakítása érdekében a nevelővágások során az alsó lombkorona- és a cserjeszint kialakítása, a kialakult szintek megfelelő záródásának fenntartása.	Alkalmazandó, ahol egyáltalán történik nevelővágás.
E28	Őshonos fafajokkal jellemezhető faállományokban a nevelővágások során az idegenhonos fa- és cserjefajok egyedszámának minimális szintre szorítása, illetve lehetőség szerinti teljes eltávolítása.	Alkalmazandó, ahol egyáltalán történik nevelővágás.
E33	Természetes, természetszerű és származék erdőkben a tarvátság mellőzése.	
E34	A fahasználattal érintett területen összefüggően legfeljebb 0,5 ha véghasználati terület kialakítása, legalább 2 db, a természetes erdőtársulásra jellemző főfafajokból származó életképes, magszóró fa meghagyásával.	A magszóró fák magasabb darabszáma kívánatos.
E35	Fahasználatok során a kitermelt faanyag vonszolások közelítésének mellőzése.	Ahol csak lehet, rövidfában és megemelve kell megoldani a közelítést és kiszállítást.
E36	Az adott erdőrésztletben véghasználat esetén szálalóvágás alkalmazása.	A gazdálkodással érintett, vágások üzemmódba sorolt állományokban minél nagyobb arányban.
E38	Őshonos fafajú állományok véghasználati során átlagosan 5-20% területi lefedettséget biztosító mikroélőhelyek visszahagyása, lehetőleg az idős állomány összetételét jellemző formában.	Alkalmazandó, ahol egyáltalán történik véghasználat.
E39	A mikroélőhelyek fenntartása.	
E40	A fakitermelés és anyagmozgatás során az erdőrésztlet területén a talaj védelme érdekében kerülendő a 20 cm-nél mélyebb közelítési, illetve vonszolási nyom kialakulása. A tő- és törzssérülés ne haladja meg az 5%-ot.	
E41	A fakitermelés elvégzésére idő- és térbeli korlátozás megállapítása.	Augusztus 15. és március 15.
E50	A vágásterületen történő égetés mellőzése.	Lehetőség szerint. Az alternatív megoldás a gallyak aprítása lehet.
E52	Őshonos fafajú faállomány táj- és termőhelyhonos fa- és cserjefajokkal történő felújítása.	Az éger- és fűzligetek fő- és elegyfajainak alkalmazásával.

E57	Az erdőfelújításban, pótlásban, állománykiegészítésben kizárólag tájhozons fajfaj alkalmazása.	
E58	Az erdősítések során a természetes erdőtársulásnak megfelelő elegyfajok biztosítása.	
E68	Totális gyomirtó szerek használata csak szelektív módon és csak intenzíven terjedő, inváziós lágy és fás szárú fajok ellen alkalmazható a működési terület szerinti nemzeti park igazgatósággal történt előzetes egyeztetést követően.	
E72	Lehetőség szerint mechanikai módszerek (pl. kézi cserjeirtás, száruzás, kaszálás) alkalmazandók agresszívan terjedő fajok visszaszorítására.	A vizes élőhely jelleg miatt a vegyszerhasználat minimalizálása szükséges!
E74	Kórokozók és kártevők elleni vegyszeres védekezés kizárólag indokolt esetben (pl. lakott terület közelében, közegészségügyi okokból, esetleg felújítás alatt álló erdőterületeken, magtermő állományokban) történő elvégzése.	
E75	Kártevők elleni védekezésnél a szelektív szerek vagy biológiai módszerek alkalmazását kell előnyben részesíteni. Nem használhatók olyan hatóanyag tartalmú készítmények, amelyek közösségi jelentőségű, illetve védett fajok egyedeit is elpusztítják.	
E84	Fakitermelés tervezése során az érintett erdőrészeket korosztály-eloszlásának javítása.	Elsősorban a méretbeni eloszlás javítására kell koncentrálni, ha egyáltalán történik egy ligeterdőben valamilyen beavatkozás.
E87	Faanyagtermelést nem szolgáló üzemmód fenntartása.	Ahol a ligeterdők esetleg ilyen üzemmódban vannak.
E94	Egészségügyi fakitermelés elhagyása az erdő fennmaradását, egészségi állapotát jelentősen veszélyeztető erdővédelmi ok kivételével.	Ahol egyáltalán felmerül az egészségügyi termelés kérdése.
E95	A talajszinten odúval rendelkező fák kivágása magas tuskó visszahagyásával, az odú megőrzésével.	Ahol egyáltalán történik nevelővágás, vagy véghasználat.
Kód	Vadgazdálkodásra vonatkozó előírás-javaslatok	Magyarázat
VA01	Szóró, szózó vagy etetőhely a működési terület szerinti nemzeti park igazgatósággal egyeztetett helyszínen alakítható ki.	
VA02	A terület egészén a vadlétszámot olyan szintre kell csökkenteni, hogy az a felújítások sikerességét kerítés hiányában se veszélyeztesse. Ameddig a vadállomány nagysága nem éri el azt a szintet, hogy kerítés nélkül is biztosítható legyen a felújítás sikeressége, addig a felújítás területét lehetőség szerint be kell keríteni.	

(e) Élőhely rekonstrukciós és élőhelyfejlesztési javaslatok:

Az állományok hosszú távú fenntartása elsősorban a kapcsolódó területek védőfunkciójának biztosításával lehetséges, így ezeken a szomszédos területeken olyan típusú élőhelyfejlesztési lépések (pl. szántó-gyep konverzió, gyomos területek rendszeres kaszálása) javasolhatók, melyek az égeresek táji szintű ökológiai hálózatba illesztését, illetve a gazdálkodási környezet melletti fenntartását egyaránt megoldják.

2. KE-5

(a) *Kezelési egység kódja:* KE-5

(b) *Kezelési egység meghatározása:* Zonális erdők

(c) *Kezelési egység megfeleltetése/Érintettség vizsgálata:*

Érintett NATURA 2000 élőhelyek:

- 91G0* - Pannon gyertyános-tölgyesek *Quercus petraeával* és *Carpinus betulusszal*
- 9130 - Szubmontán és montán bükkösök (*Asperulo-Fagetum*)
- 91M0 - Pannon cseres tölgyesek

Érintett ÁNÉR élőhelyek:

- K2 – Gyertyános kocsánytalan tölgyesek
- K5 - Bükkösök
- L2a – Cseres kocsánytalan tölgyesek és cser nélküli száraz tölgyesek
- L4a – Nyílt mészkerülő tölgyesek
- L4b – Zárt mészkerülő tölgyesek
- K7b – Mészkerülő gyertyános-tölgyesek

(d) *Kezelési javaslatok indoklása*

A cseres tölgyes és a cser nélküli száraz tölgyesek a tervezési terület fás élőhelyei között a leggyakoribb közösségi jelentőségű élőhely. Az állományok főleg állami területen állnak, a legtöbb a vágásos gazdálkodás nyomait viseli magán, a szerkezeti diverzitás itt is kirívóan alacsony; hiányoznak a nagyméretű, változatos ágfejlődésű böhöncök, nagyon kevés a holtfa (főleg az álló). A bükkös a tervezési területen is túlnyúlik, dél felé gyertyános-kocsánytalan tölgyesekkel érintkeznek. Az állományok egyrészt elegendő fajban helyenként és viszonylag gazdagok (barkócaberkenye, gyertyán, cseresznye, hársak, hegyi juhar), de strukturális diverzitásuk nagyon szegényes, jellemzően egykorú, egyszintes állományok, ahol a vadkár gátolja a felújulást és a holtfa (álló és fekvő egyaránt) nagyon kevés vagy nem létezik.

A gyertyános tölgyesek hűvösebb (északias-keleties) kitétségekben, emellett völgyi, vagy plató helyzetben, a cseres-tölgyesekkel, bükkösökkel, valamint tölgyes jellegű törmelékeltető-erdőkkel érintkezve találhatóak. Az élőhely a vágásos gazdálkodás nyomait viseli magán. A szerkezeti diverzitás alacsony; hiányoznak a nagyméretű, változatos ágfejlődésű böhöncök, nagyon kevés a holtfa (főleg az álló). A lécek alatti felújulást a vadkár veszélyezteti.

Kód	Erdőterületekre vonatkozó előírás-javaslatok	Magyarázat
E05	Erdészeti szempontból tájidegen fafajok erdőtelepítésben való alkalmazásának mellőzése.	Erdőfelújításra vonatkozóan is.
E20	Fokozottan védett jelölő madárfaj fészkének (madárfajtól függően meghatározott) körzetében fészkelési időszakban az erdőgazdálkodási tevékenység korlátozása.	A fészkelési időszakhoz igazodó időbeni korlátozást és annak térbeli hatályát az előforduló fokozottan védett madárfaj igényei alapján – összhangban a madárvédelmi területre (SPA) megfogalmazott irányelvekkel – kell

		megállapítani. Iránymutató szakirodalom: Pongrácz – Horváth 2010
E23	Az egyéb, kijelölt részletek (tisztás, cserjés, erdei vízfolyás és tó, kopár) részleges vagy teljes háborítatlanságának biztosítása.	
E25	Erdészeti termékek szállításának, faanyag közelítésének korlátozása gyepterületen, tisztáson (a közösségi jelentőségű élőhelyek és fajok védelme érdekében).	A természetvédelmi kezelésért felelő szerv munkatársaival egyeztetni szükséges kivéve az erdészeti hatósági nyilvántartásban szereplő meglévő utakat.
E28	Őshonos fafajokkal jellemezhető faállományokban a nevelővágások során az idegenhonos fa- és cserjefajok egyedszámának minimális szintre szorítása, illetve lehetőség szerinti teljes eltávolítása.	
E29	A vegyes összetételű faállományokban a nevelővágások során az idegenhonos fafajok eltávolítása.	
E30	Az idegenhonos vagy tájidegen fafajokkal jellemezhető faállományokban a nevelővágások során az őshonos fafajok egyedeinek megőrzése az alsó- és a cserjeszintben is.	
E35	Fahasználatok során a kitermelt faanyag vonszolósos közelítésének mellőzése.	
E39	A mikroélőhelyek fenntartása.	
E40	A fakitermelés és anyagmozgatás során az erdőrészlet területén a talaj védelme érdekében kerülendő a 20 cm-nél mélyebb közelítési, illetve vonszolási nyom kialakulása. A tő- és törzssérülés ne haladja meg az 5%-ot.	
E41	A fakitermelés elvégzésére idő- és térbeli korlátozás megállapítása.	Fakitermelés augusztus 15. és március 15. között lehetséges.
E51	Felújítás táj- és termőhelyhonos fafajokkal, illetve faállomány típusal.	
E56	Természetközeli állapotú fátlan élőhelyekkel határos erdőterületek felújítása táj- és termőhelyhonos fafajokkal, illetve faállománytípussal	
E65	Intenzíven terjedő idegenhonos fafaj felújításokban történő alkalmazásának teljes körű mellőzése.	
E68	Totális gyomirtó szerek használata csak szelektív módon és csak intenzíven terjedő, inváziós lágú és fás szárú fajok ellen alkalmazható a működési terület szerinti nemzeti park igazgatósággal történt előzetes egyeztetést követően.	
E69	A környező gyepterületek védelme érdekében az erdészeti tájidegen fafajok alkotta állományok terjeszkedésének megakadályozása.	
E70	Az intenzíven terjedő növényfajok elleni vegyszer használata a következő előírások mellett: <ul style="list-style-type: none"> • Az ellenőrizhetőség biztosítása érdekében a vegyszerbe minden esetben színező anyag keverése. • Javasolt alkalmazási idő: lágú szárú: május-június, fás szárú: augusztus-szeptember. 	Amennyiben szükséges

	<ul style="list-style-type: none"> • Alkalmazás – a fás szárú fajok visszaszorítása érdekében – kéregre kenéssel, tuskóecseteléssel, fainjektálással, nem légi úton történő permetezéssel, ártéren – a gyalogakác kivételével – fainjektálással. • Az alkalmazható szerek lehetőleg környezetbarát, gyorsan felszívódó hatóanyagúak, szelektív kijuttatásra alkalmasak legyenek, melyek levélen vagy kambiumon keresztül felszívódnak és a növény sarjadás mentes irtását biztosítják. • Erdészeti felhasználásra engedélyezett készítmények alkalmazása (az engedélyokiratban foglalt módon, az egyéb vonatkozó jogszabályi előírások betartásával, a kijuttatáshoz szükséges hatósági engedélyek birtokában). • Megfelelő vastagságú egyedek esetében injektálás, kéreghántás vagy levágás után a vágásfelület pontpermetezése, illetve kenése útján alkalmazható vegyszer. • Vékonyabb egyedek, illetve korábbi kezelés után kihajtó sarjak esetében levélen felszívódó gyomirtó alkalmazása, csöppenés mentes kijuttatással. 	
E71	A tűzpásztákon, nyiladékokon az idegenhonos, agresszíven terjeszkedő növényfajok visszaszorítása.	Lehetőség szerint. A visszaszorítás megkezdését előzetesen be kell jelenteni a természetvédelmi kezelőnek.
E72	Lehetőség szerint mechanikai módszerek (pl. kézi cserjeirtás, szárzúzás, kaszálás) alkalmazandók agresszívan terjedő fajok visszaszorítására.	Lehetőség szerint. A visszaszorítás megkezdését előzetesen be kell jelenteni a természetvédelmi kezelőnek
E74	Kórokozók és kártevők elleni vegyszeres védekezés kizárólag indokolt esetben (pl. lakott terület közelében, közegészségügyi okokból, esetleg felújítás alatt álló erdőterületeken, magtermő állományokban) történő elvégzése.	
E75	Kártevők elleni védekezésnél a szelektív szerek vagy biológiai módszerek alkalmazását kell előnyben részesíteni. Nem használhatók olyan hatóanyag tartalmú készítmények, amelyek közösségi jelentőségű, illetve védett fajok egyedeit is elpusztítják.	
E78	A természetvédelmi szempontból értékes gyepterületekkel érintkező állományok esetében a működési terület szerinti nemzeti park igazgatósággal egyeztetett szélességben erdőszegély kialakítása.	
E81	Faanyag közelítése csak fagyott vagy száraz talajon.	
E82	Tuskóprizmák, tuskópaszták nem létesíthetők.	
Kód	Vadgazdálkodásra vonatkozó előírás-javaslatok	
VA01	Szóró, szózó vagy etetőhely a működési terület szerinti nemzeti park igazgatósággal egyeztetett helyszínen alakítható ki.	

(e) Élőhely-rekonstrukciós és élőhelyfejlesztési javaslatok

Az élőhelyek állapotának javítását szolgáló intézkedések kezelési, fenntartási javaslatok részét képezik. A KE-9 kezelési egységhez sorolt – többnyire ezen egységgel közvetlenül érintkező – telepített erdők (fenyvesek, őshonos lombos fajokkal elegyes fenyves származék-erdők) jelentős része szerkezetátalakítással cseres-tölgyesekké vagy gyertyános-tölgyesekké alakíthatók.

3. KE-6

a) Kezelési egység kódja: KE-6

(b) Kezelési egység meghatározása: Tölgyes jellegű sziklaerdők és tetőerdők, törmelékletjtő-erdők, szurdokerdők

(c) Kezelési egység megfeleltetése/Érintettség vizsgálata:

Érintett NATURA 2000 élőhelyek:

- 9180* Lejtők és sziklatörmelékek *Tilio-Acerion*-erdői

Érintett ÁNÉR élőhelyek:

- LY1 – Szurdokerdők
- LY2 – Törmelékletjtő-erdők
- LY4 – Tölgyes jellegű sziklaerdők és tetőerdők

(d) Kezelési javaslatok indoklása

Az élőhelyek köves sziklás váztalajhoz kötődnek, de változatos termőhelyeken jelenik meg, és változatos képet mutat. Azonban a foltok közös jellemzője a közepesen meredek vagy meredek, köves lejtőkön való megjelenés, a közepes növekedési eréllyel (20-23m) bíró kocsánytalan tölgy uralma, valamint a gyenge vagy közepes cserjeszint.

A cseres-kocsánytalan tölgyesektől nehezen lehatárolható élőhelytípus. A tölgyes jellegű sziklaerdők ezek a legjobb természetességi állapottal jellemezhetőek. A lombkorona szintjükben a hársak alárendeltek, uralkodik a tölgy, helyenként a gyertyán, elegyfajként elvétve a házi berkenye is előfordul.

A szurdokerdők törmelékletjtő erdők, tölgyes jellegű sziklaerdők és tetőerdők esetében az élőhelyek és a fajok védelme érdekében a teljes érintetlenség biztosítása volna kívánatos, de mivel ez gazdasági rendeltetésük miatt nem megvalósítható, az erdőfelújítások során a meglévő elegyességet, állományszerkezeti változatosságot (szintezettség, mozaikosság) meg kell tartani, lehetőség szerint növelni az erdősítések felújítása, pótlása, ápolása során.

Kód	Erdőterületekre vonatkozó kezelési előírás-javaslatok	Magyarázat
	Az élőhelyek és fajok védelme érdekében teljes érintetlenség biztosítása az inváziós növényfajok eltávolítására vonatkozó tevékenység kivételével.	
E08	Rakodó, depónia kialakításának területi korlátozása (a közösségi jelentőségű élőhelyekre, illetve fajokra történő esetleges káros hatások miatt).	
E09	A fakitermeléshez és anyagmozgatáshoz szükséges közelítő nyomok csak a közösségi jelentőségű fajok és élőhelyek védelmének figyelembe vételével	
E20	Fokozottan védett jelölő madárfaj fészkeknek (madárfajtól függően meghatározott) körzetében fészkelési időszakban az erdőgazdálkodási tevékenység korlátozása.	A fészkelési időszakhoz igazodó időbeni korlátozást és annak térbeli hatályát az előforduló fokozottan védett madárfaj igényei alapján – összhangban a madárvédelmi területre (SPA) megfogalmazott irányelvekkel – kell

		megállapítani. Iránymutató szakirodalom: Pongrácz – Horváth 2010
Kód	Vadgazdálkodásra vonatkozó előírás-javaslatok	Magyarázat
VA02	A terület egészén a vadlétszámot olyan szintre kell csökkenteni, hogy az a felújítások sikerességét kerítés hiányában se veszélyeztesse. Ameddig a vadállomány nagysága nem éri el azt a szintet, hogy kerítés nélkül is biztosítható legyen a felújítás sikeressége, addig a felújítás területét lehetőség szerint be kell keríteni.	
VA03	A területen szóró, vadetető, sózó nem létesíthető	

4. KE-7

a) Kezelési egység kódja: KE-7

(b) Kezelési egység meghatározása: vágásterület, fiatalosok

(c) Kezelési egység megfeleltetése/Érintettség vizsgálata:

Érintett NATURA 2000 élőhelyek: -

Érintett ÁNÉR élőhelyek:

- P1: Őshonos fafajú fiatalosok;

(d) Kezelési javaslatok indoklása

Kiterjedésük 72 ha a tervezési területen. A telepítések változatos állapotúak, de jelen helyzetükben az élőhelyek állapotának figyelemmel követése, ápolása, elegyességük növelése javasolt.

Az erdőfelújítások során az idegenhonos fajok előretörésének megakadályozása miatt gondoskodni kell róla, hogy maximum 2 vegetációs időszakban álljon fedetlenül a vágásterület, ezután az erdősítések első kiviteléről feltétlenül gondoskodni szükséges. Az erdőfelújítások során valamennyi erdősítés célállomány típusai között meg kell jelennie a terület potenciális, őshonos vegetációját tükröző erdősítési célállománynak is. Védett természeti területen csak őshonos fafajokból álló erdősítési célállomány tervezhető.

Az esetlegesen megjelenő, vagy előforduló inváziós növényfajok aktív erdősítést ápolást igényelnek. Fontos szempont, az erdők tűz elleni védelme is, ezért soros ültetések esetében az erdősítések 5 éves korától már csak maximum minden második sorban, de elfogadható az erdősítések sorközeinek tárcsázása is.

A meglévő elegyességet, állományszerkezeti változatosságot (szintezettség, mozaikosság) meg kell tartani, lehetőség szerint növelni az erdősítések felújítása, pótlása, ápolása során.

Kód	Erdőterületekre vonatkozó kezelési előírás-javaslatok	Magyarázat
E13	Állománynevelés során a nyiladékok és állományszélek felé legalább 5 m széles erdőszegély létrehozásának elősegítése vagy a meglévők fenntartása. Az elő- és véghasználatok során a tájidegen növények eltávolítása (az őshonos növényekre nézve kíméletes módszerekkel).	
E17	Az emberek testi épségét, közlekedést és épületeket nem veszélyeztető (az erdei élőhelyek fenntartását kiemelten szolgáló) lábon álló holtfák meghagyása.	

E28	Őshonos fajokkal jellemezhető faállományokban a nevelővágások során az idegenhonos fa- és cserjefajok egyedszámának minimális szintre szorítása, illetve lehetőség szerinti teljes eltávolítása.	
E29	A vegyes összetételű faállományokban a nevelővágások során az idegenhonos fajok eltávolítása.	
E31	A nevelővágások során az intenzíven terjedő fajok teljes mértékű eltávolítása.	
E40	A fakitermelés és anyagmozgatás során az erdőrészlet területén a talaj védelme érdekében kerülendő a 20 cm-nél mélyebb közelítési, illetve vonszolási nyom kialakulása. A tő- és törzssérülés ne haladja meg az 5%-ot	
E39	A mikroélethelyek fenntartása.	
E41	A fakitermelés elvégzésére idő- és térbeli korlátozás megállapítása.	Fakitermelés augusztus 15. és március 15. között, kivéve a sorközök ápolását célzó gépi ápolásokat.
E47	Az erdő talajának megóvása érdekében a teljes talaj-előkészítés elhagyása.	
E52	Őshonos fajú faállomány táj- és termőhelyhonos fa- és cserjefajokkal történő felújítása.	
E56	Természetközeli állapotú fátlan élőhelyekkel határos erdőterületek felújítása táj- és termőhelyhonos fajokkal, illetve faállománytípussal	
E57	Az erdőfelújításban, pótlásban, állománykiegészítésben kizárólag tájhonos faj alkalmazása.	
E58	Az erdősítések során a természetes erdőtársulásnak megfelelő elegyfajok biztosítása.	
E65	Intenzíven terjedő idegenhonos faj felújításokban történő alkalmazásának teljes körű mellőzése.	
E68	Totális gyomirtó szerek használata csak szelektív módon és csak intenzíven terjedő, inváziós lágú és fás szárú fajok ellen alkalmazható a működési terület szerinti nemzeti park igazgatósággal történt előzetes egyeztetést követően.	
E70	<p>Az intenzíven terjedő növényfajok elleni vegyszer használata a következő előírások mellett:</p> <ul style="list-style-type: none"> • Az ellenőrizhetőség biztosítása érdekében a vegyszerbe minden esetben színező anyag keverése. • Javasolt alkalmazási idő: lágú szárú: május-június, fás szárú: augusztus-szeptember. • Alkalmazás – a fás szárú fajok visszaszorítása érdekében – kéregre kenéssel, tuskóecseteléssel, fainjektálással, nem légi úton történő permetezéssel, ártéren – a gyalogakác kivételével – fainjektálással. • Az alkalmazható szerek lehetőleg környezetbarát, gyorsan felszívódó hatóanyagúak, szelektív kijuttatásra alkalmasak legyenek, melyek levélen vagy kambiumon keresztül felszívódnak és a növény sarjadás mentes irtását biztosítják. • Erdészeti felhasználásra engedélyezett készítmények alkalmazása (az engedélyokiratban foglalt módon, az egyéb vonatkozó jogszabályi előírások betartásával, a kijuttatáshoz 	

	szükséges hatósági engedélyek birtokában).	
	<ul style="list-style-type: none"> • Megfelelő vastagságú egyedek esetében injektálás, kéreghántás vagy levágás után a vágásfelület pontpermetezése, illetve kenése útján alkalmazható vegyszer. • Vékonyabb egyedek, illetve korábbi kezelés után kihajtó sarjak esetében levélen felszívódó gyomirtó alkalmazása, csöppenés mentes kijuttatással. 	
E74	Kórokozók és kártevők elleni vegyszeres védekezés kizárólag indokolt esetben (pl. lakott terület közelében, közegészségügyi okokból, esetleg felújítás alatt álló erdőterületeken, magtermő állományokban) történő elvégzése.	
E75	Kártevők elleni védekezésnél a szelektív szerek vagy biológiai módszerek alkalmazását kell előnyben részesíteni. Nem használhatók olyan hatóanyag tartalmú készítmények, amelyek közösségi jelentőségű, illetve védett fajok egyedeit is elpusztítják.	
E85	A hagyásfák, hagyásfa-csoportok fenntartása a fák természetes pusztulásáig.	
Kód	Vadgazdálkodásra vonatkozó előírás-javaslatok	Magyarázat
VA02	A terület egészen a vadlétszámot olyan szintre kell csökkenteni, hogy az a felújítások sikerességét kerítés hiányában se veszélyeztesse.	
VA03	A területen szóró, vadetető, sózó nem létesíthető.	Erdei tisztáson.

5. KE-8

(a) Kezelési egység kódja: KE-8

(b) Kezelési egység meghatározása: Regenerálódó erdők

(c) Kezelési egység megfeleltetése/Érintettség vizsgálata:

Érintett NATURA 2000 élőhelyek:-

Érintett ÁNÉR élőhelyek:

- RB: Óshonos fafajú puhafás jellegtelen, vagy pionír erdők
- RC: Óshonos fafajú keményfás jellegtelen erdők

(d) Kezelési javaslatok indoklása

A puhafás jellegtelen erdők legjelentősebb állománya Akasztó-domb környezetét és Dobrova É-i területeire terjed ki. A keményfás jellegtelen erdők a Tekeres-patak mentén és Pap-gödre területén találhatóak. Az erdőszülő regenerálódó élőhelyek esetén a spontán regenerációt úgy kell segíteni, hogy a kialakuló erdőállományok természetessége megfelelő legyen. A kezelési irányt (alternatívát) meghatározza, a tulajdonviszony és a gazdálkodói szándék is.

Kód	Erdőterületekre vonatkozó előírás-javaslatok	Magyarázat
E05	Erdészeti szempontból tájidegen fajok erdőtelepítésben való alkalmazásának mellőzése.	Erdőfelújításra vonatkozóan is.
E06	Idegenhonos fajok további telepítésének mellőzése.	Erdőfelújításra vonatkozóan is.
E07	Intenzíven terjedő idegenhonos fajok erdőtelepítésben való alkalmazásának mellőzése.	Erdőfelújításra vonatkozóan is.
E08	Rakodó, depónia kialakításának területi korlátozása (a közösségi jelentőségű élőhelyekre, illetve fajokra történő esetleges káros hatások miatt).	
E09	A fakitermeléshez és anyagmozgatáshoz szükséges közelítő nyomok csak a közösségi jelentőségű fajok és élőhelyek védelmének figyelembe vételével	
E25	Erdészeti termékek szállításának, faanyag közelítésének korlátozása gyepterületen, tisztáson (a közösségi jelentőségű élőhelyek és fajok védelme érdekében).	Az erdészeti hatósági nyilvántartásban szereplő meglévő utakon kívül, a szállítási útvonalat előzetesen egyeztetni szükséges a természetvédelmi kezelővel.
E20	Fokozottan védett jelölő madárfaj fészkeinek (madárfajtól függően meghatározott) körzetében fészkelési időszakban az erdőgazdálkodási tevékenység korlátozása.	A fészkelési időszakhoz igazodó időbeni korlátozást és annak térbeli hatályát az előforduló fokozottan védett madárfaj igényei alapján – összhangban a madárvédelmi területre (SPA) megfogalmazott irányelvekkel – kell megállapítani. Iránymutató szakirodalom: Pongrácz – Horváth 2010
E26	Az előhasználatok során az elegyfa fajok alsó és felső lombkorona szintben hagyása, fenntartása, lehetőség szerint a természetes erdőtársulásra/közösségi jelentőségű élőhelyre jellemző összetételben, mennyiségben és többé-kevésbé egyenletes eloszlásban.	
E27	A természetes erdőtársulás/közösségi jelentőségű élőhely megfelelő állományszerkezetének kialakítása érdekében a nevelővágások során az alsó lombkorona- és a cserjeszint kialakítása, a kialakult szintek megfelelő záródásának fenntartása.	
E28	Őshonos fajokkal jellemezhető faállományokban a nevelővágások során az idegenhonos fa- és cserjefajok egyedszámának minimális szintre szorítása, illetve lehetőség szerinti teljes eltávolítása.	
E50	A vágásterületen történő égetés mellőzése.	
E68	Totális gyomirtó szerek használata csak szelektív módon és csak intenzíven terjedő, inváziós lágú- és fás szárú fajok ellen alkalmazható a működési terület szerinti nemzeti park igazgatósággal történt előzetes egyeztetést követően.	
E70	Az intenzíven terjedő növényfajok elleni vegyszer használata a következő előírások mellett:	Amennyiben szükséges

	<ul style="list-style-type: none"> • Az ellenőrizhetőség biztosítása érdekében a vegyszerbe minden esetben színező anyag keverése. • Javasolt alkalmazási idő: lágyszárú: május-június, faszárú: augusztus-szeptember. • Alkalmazás – a faszárú fajok visszaszorítása érdekében – kéregre kenéssel, tuskóecseteléssel, fainjektálással, nem légi úton történő permetezéssel, ártéren – a gyalogakác kivételével – fainjektálással. • Az alkalmazható szerek lehetőleg környezetbarát, gyorsan felszívódó hatóanyagúak, szelektív kijuttatásra alkalmasak legyenek, melyek levélen vagy kambiumon keresztül felszívódnak és a növény sarjadás mentes irtását biztosítják. • Erdészeti felhasználásra engedélyezett készítmények alkalmazása (az engedélyokiratban foglalt módon, az egyéb vonatkozó jogszabályi előírások betartásával, a kijuttatáshoz szükséges hatósági engedélyek birtokában). • Megfelelő vastagságú egyedek esetében injektálás, kéreghántás vagy levágás után a vágásfelület pontpermetezése, illetve kenése útján alkalmazható vegyszer. • Vékonyabb egyedek, illetve korábbi kezelés után kihajtó sarjak esetében levélen felszívódó gyomirtó alkalmazása, csöppenés mentes kijuttatással. 	
E75	Kártevők elleni védekezésnél a szelektív szerek vagy biológiai módszerek alkalmazását kell előnyben részesíteni. Nem használhatók olyan hatóanyag tartalmú készítmények, amelyek közösségi jelentőségű, illetve védett fajok egyedeit is elpusztítják.	
Kód	Vadgazdálkodásra vonatkozó előírás-javaslatok	Magyarázat
VA01	Szóró, szózó vagy etetőhely a működési terület szerinti nemzeti park igazgatósággal egyeztetett helyszínen alakítható ki.	

(e) Élőhelyfejlesztési javaslatok:

A spontán erdősülést segítő intézkedésekkel potenciálisan erdei jelölő élőhelytípusok alakíthatók ki.

6. KE-9

(a) Kezelési egység kódja: KE-9

(b) Kezelési egység meghatározása: Tájidegen fajokkal elegyes jellegtelen erdők és ültetvények és egyéb tájidegen fenyvesek

(c) Kezelési egység megfeleltetése/Érintettség vizsgálata:

Érintett NATURA 2000 élőhelyek:-

Érintett ÁNÉR élőhelyek:

- RDa: Tájidegen fafajokkal elegyes jellegtelen erdők és ültetvények
- S5: Egyéb tájidegen fenyves

(d) Kezelési javaslatok indoklása

A honos fafajú erdők helyén kialakított vagy spontán kialakult állományok. Az idegenhonos erdők szerkezete rontott, egyhangú, cserje és gyepszintje szegény. Az ilyen jellegű erdők faunája is szegény. Az idegenhonos fajok kiszorítása és a spontán terjedés a természetes élőhelyeket is degradálja, veszélyezteti. Mindenképpen átalakítás javasolt.

Kód	Erdőterületekre vonatkozó előírás-javaslatok	Magyarázat
E05	Erdészeti szempontból tájidegen fafajok erdőtelepítésben való alkalmazásának mellőzése.	Erdőfelújításra vonatkozóan is. Amennyiben van jelölő élőhely az erdőrészlet területén.
E06	Idegenhonos fafajok telepítésének mellőzése.	Erdőfelújításra vonatkozóan is. Amennyiben van jelölő élőhely az erdőrészlet területén.
E07	Intenzíven terjedő idegenhonos fafajok erdőtelepítésben való alkalmazásának mellőzése.	Erdőfelújításra vonatkozóan is. Amennyiben van jelölő élőhely az erdőrészlet területén.
E20	Fokozottan védett jelölő madárfaj fészkeknek (madárfajtól függően meghatározott) körzetében fészkelési időszakban az erdőgazdálkodási tevékenység korlátozása.	A fészkelési időszakhoz igazodó időbeni korlátozást és annak térbeli hatályát az előforduló fokozottan védett madárfaj igényei alapján – összhangban a madárvédelmi területre (SPA) megfogalmazott irányelvekkel – kell megállapítani. Iránymutató szakirodalom: Pongrácz – Horváth 2010
E23	Az egyéb, kijelölt részletek (tisztás, cserjés, erdei vízfolyás és tó, kopár) részleges vagy teljes háborítatlanságának biztosítása.	
E25	Erdészeti termékek szállításának, faanyag közelítésének korlátozása gyepterületen, tisztáson (a közösségi jelentőségű élőhelyek és fajok védelme érdekében).	A természetvédelmi kezelésért felelő szerv munkatársaival egyeztetni szükséges kivéve az erdészeti hatósági nyilvántartásban szereplő meglévő utakat.
E29	A vegyes összetételű faállományokban a nevelővágások során az idegenhonos fafajok eltávolítása.	
E30	Az idegenhonos vagy tájidegen fafajokkal jellemezhető faállományokban a nevelővágások során az őshonos fafajok egyedeinek megőrzése az alsó- és a cserjeszintben is.	
E35	Fahasználatok során a kitermelt faanyag vonszolások közelítésének mellőzése.	
E39	A mikroélőhelyek fenntartása.	
E40	A fakitermelés és anyagmozgatás során az erdőrészlet területén a talaj védelme érdekében kerülendő a 20 cm-nél mélyebb közelítési, illetve vonszolás nyom kialakulása. A tő- és törzsérülés ne haladja meg az 5%-ot.	
E41	A fakitermelés elvégzésére idő- és térbeli korlátozás megállapítása.	Fakitermelés augusztus 15. és március 15. között lehetséges amennyiben van fészkek, jelölő faj, vagy élőhely a részlet területén

E51	Felújítás táj- és termőhelyhonos fafajokkal, illetve faállomány típusal.	Amennyiben van jelölő élőhely
E54	Idegenhonos fafajú faállomány szerkezetátalakítása.	Amennyiben a gazdálkodó vállalja. Távlati célállomány csak táj- és termőhelyhonos célállomány-típus lehet.
E56	Természetközeli állapotú fátlan élőhelyekkel határos erdőterületek felújítása táj- és termőhelyhonos fafajokkal, illetve faállománytípussal	Amennyiben van jelölő élőhely
E62	Az idegenhonos és tájidegen fafajú faállományok véghasználatára és felújítása során a természetes cserje- és lágyszárú szint kímélete, valamint a talajtakaró megóvása.	Amennyiben van jelölő élőhely, vagy faj.
E64	Az idegenhonos és tájidegen fafajú erdők véghasználatára során a táj- és termőhelyhonos fafajok egyedeinek meghagyása (az alsó- és lehetőség szerint a cserjeszintben is).	
E65	Intenzíven terjedő idegenhonos fafaj felújításokban történő alkalmazásának teljes körű mellőzése.	
E68	Totális gyomirtó szerek használata csak szelektív módon és csak intenzíven terjedő, inváziós lágú és fás szárú fajok ellen alkalmazható a működési terület szerinti nemzeti park igazgatósággal történt előzetes egyeztetést követően.	
E69	A környező gyepterületek védelme érdekében az erdészeti tájidegen fafajok alkotta állományok terjeszkedésének megakadályozása.	
E70	<p>Az intenzíven terjedő növényfajok elleni vegyszer használata a következő előírások mellett:</p> <ul style="list-style-type: none"> • Az ellenőrizhetőség biztosítása érdekében a vegyszerbe minden esetben színező anyag keverése. • Javasolt alkalmazási idő: lágú szárú: május-június, fás szárú: augusztus-szeptember. • Alkalmazás – a fás szárú fajok visszaszorítása érdekében – kéregre kenéssel, tuskóecseteléssel, fainjektálással, nem légi úton történő permetezéssel, ártéren – a gyalogakác kivételével – fainjektálással. • Az alkalmazható szerek lehetőleg környezetbarát, gyorsan felszívódó hatóanyagúak, szelektív kijuttatásra alkalmasak legyenek, melyek levélen vagy kambiumon keresztül felszívódnak és a növény sarjadás mentes irtását biztosítják. • Erdészeti felhasználásra engedélyezett készítmények alkalmazása (az engedélyokiratban foglalt módon, az egyéb vonatkozó jogszabályi előírások betartásával, a kijuttatáshoz szükséges hatósági engedélyek birtokában). • Megfelelő vastagságú egyedek esetében injektálás, kéreghántás vagy levágás után a vágásfelület pontpermetezése, illetve kenése útján alkalmazható vegyszer. • Vékonyabb egyedek, illetve korábbi kezelés után kihajtó sarjak esetében levélen felszívódó gyomirtó alkalmazása, csöppenés mentes kijuttatással. 	Amennyiben szükséges
E71	A tűzpásztákon, nyiladékokon az idegenhonos, agresszíven terjeszkedő növényfajok visszaszorítása.	Lehetőség szerint. A visszaszorítás megkezdését előzetesen be kell jelenteni a természetvédelmi kezelőnek.
E72	Lehetőség szerint mechanikai módszerek (pl. kézi cserjeirtás,	Lehetőség szerint. A visszaszorítás

	szárzúzás, kaszálás) alkalmazandók agresszívan terjedő fajok visszaszorítására.	megkezdését előzetesen be kell jelenteni a természetvédelmi kezelőnek
E74	Kórokozók és kártevők elleni vegyszeres védekezés kizárólag indokolt esetben (pl. lakott terület közelében, közegészségügyi okokból, esetleg felújítás alatt álló erdőterületeken, magtermő állományokban) történő elvégzése.	
E75	Kártevők elleni védekezésnél a szelektív szerek vagy biológiai módszerek alkalmazását kell előnyben részesíteni. Nem használhatók olyan hatóanyag tartalmú készítmények, amelyek közösségi jelentőségű, illetve védett fajok egyedeit is elpusztítják.	
E78	A természetvédelmi szempontból értékes gyepterületekkel érintkező állományok esetében a működési terület szerinti nemzeti park igazgatósággal egyeztetett szélességben erdőszegély kialakítása.	
E81	Faanyag közelítése csak fagyott vagy száraz talajon.	
E82	Tuskóprizmák, tuskópaszták nem létesíthetők.	
Kód	Vadgazdálkodásra vonatkozó előírás-javaslatok	
VA01	Szóró, szózó vagy etetőhely a működési terület szerinti nemzeti park igazgatósággal egyeztetett helyszínen alakítható ki.	

3.2.1.5. Szántók, agrár élőhelyek

Gazdálkodáshoz köthető általános kezelési javaslatok:

A tervezési területen 0,2 ha szántóterület található. A természetkímélő gazdálkodás előtérbe helyezésével elősegíthető a környező gyepek élőhelyek megóvása, valamint a közösségi jelentőségű állat és növényfajok védelme.

Gazdálkodáshoz köthető, támogatási rendszerbe illeszthető kezelési előírás javaslatok

Kötelezően betartandó előírások

A termőföldek hasznosítására és a földvédelemre vonatkozó a termőföld védelméről szóló 2007. évi CXXIX. törvény rendelkezései irányadók.

Önként vállalható előírások

(a) *Kezelési egység kódja:* KE-10

(b) *Kezelési egység meghatározása:* Szántóterületek, agrár élőhelyek

(c) *Kezelési egység megfeleltetése/Érintettség vizsgálata:*

Érintett NATURA 2000 élőhelyek: -

Érintett ÁNÉR élőhelyek:

- T1: Egyéves nagyüzemi szántóföldi kultúrák,

(d) Kezelési javaslatok indoklása

A területen található szántón a természetkímélő gazdálkodás előtérbe helyezésével elősegíthető a környező jelölő élőhelyek megóvása,

A vízi és vízhez kötött élőhelyek védelmében a trágya és a szalma, széna (bálában is) deponálás 30 napon túl nem támogatható.

A kemikáliák (rovarölő, gyomirtó szerek stb.) alkalmazásának korlátozása a területen táplálkozó jelölő ragadozó madárfajok védelme és a vízi szervezetekre (halak, szitakötők, vízbogarak) való veszélyessége miatt szükséges.

Kód	Szántóterületekre vonatkozó előírás-javaslatok	Magyarázat
SZ04	Pillangósok esetén természetkímélő kaszálás, vadriasztó lánc használata kötelező.	
SZ06	Évelő szálas pillangós takarmánynövények betakarítása esetén minden kaszáláskor táblánként legalább 5%, de legfeljebb 10% kaszátlan területet kell hagyni, a tábla szélével érintkezően.	Kaszálásonként változó helyen.
SZ07	Fokozottan védett, földön fészkelő madárfaj fészkeinek, fiókáinak megtalálása esetén a betakarítást, illetve kaszálást azonnal abba kell hagyni, és haladéktalanul értesíteni kell az illetékes állami természetvédelmi szervet. A gazdálkodó értesítésétől számított 3 munkanapon belül a természetvédelmi szerv köteles a gazdálkodót a kaszálásra, illetve betakarításra vonatkozó feltételekről tájékoztatni. Amennyiben a megadott határidőn belül nem érkezik válasz, akkor a megkezdett munkavégzés a többi előírás figyelembevételével folytatható.	
SZ10	Trágya, műtrágya: természetes vizektől mért 200 m-en belül trágya, műtrágya nem deponálható.	
SZ11	Szalma, széna: szalma-, széna depóniát és bálát (különösen a felszíni vizektől mért 200 m távolságon belül és ártéren) a területről 30 napon belül le kell hordani.	
SZ12	Egyéb szerves hulladék (szár, levél, cefre): cefre mésszel keverve talajjavítás céljából csak engedéllyel helyezhető ki.	
SZ13	Szántóföldön trágyaszarvas kialakítása tilos.	
SZ14	A parcella szélein legalább 3 m széles növényvédőszermentes táblaszegélyt kell hagyni, ahol szükség esetén mechanikai gyomirtást kell végezni.	
SZ17	Természetközeli állapotú erdőtervi jellel ellátott láperdő és keményfás ligeterdő, illetve vizes élőhely szélétől számított 50 m-es sávban szántóföldi növénytermesztés során kemikáliák és bioregulátorok nem alkalmazhatók.	
SZ19	Kizárólag környezetkímélő besorolású növényvédő szerek alkalmazása.	
SZ20	Kártevők elleni védekezés kizárólag szelektív szerekkel lehetséges.	
SZ21	Légi kivitelezésű növényvédelem és tápanyag-utánpótlás tilos.	
Sz22	Rágcsálóirtó szerek és talajfertőtlenítő szerek alkalmazása tilos.	
SZ23	Rovarölő szerek nem alkalmazhatók, kivéve a repce, a	

	mustár, illetve az olajretek rovarirtását.	
SZ24	Totális gyomirtó szerek használata nem engedélyezhető a területen	
SZ34	Istállótrágya kijuttatásának mértéke, éves átlagban nem haladhatja meg a 100 q/ha-t.	AKG programban résztvevő területeken. tápanyagutánpótlás során a kijuttatott N hatóanyag mennyisége nem haladhatja meg a 90 kg/ha/év értéket.
SZ37	Tápanyag-utánpótlást csak szerves trágyával lehet végezni.	
SZ43	Fás szárú és lágyszárú energetikai ültetvény telepítése tilos.	
SZ46	Melioráció tilos.	
SZ49	Az időszakos- és állandó vízállások körül 3 méteres szegélyben talajművelés nem végezhető.	
SZ58	Őshonos fafajokból és cserjefajokból álló erdő telepítése, korábbi erdőterületen lehetséges.	Telepítés előtt a nemzeti park igazgatóság véleményét szükséges kérni.
SZ63	Tájidegen fűmagkeverékkel történő vetés tilos.	
SZ68	A parcella körül természetes talajvédelmet szolgáló táblaszegély fenntartása, illetve telepítése, amelynek őshonos cserjékből vagy fákból álló sövény, illetve fasor kell legyen. A táblaszegély inváziós cserje és fajoktól való mentességét, kizárólag mechanikai eszközökkel, biztosítani kell.	

(e) Élőhely-rekonstrukciós és élőhely-fejlesztési javaslatok:

Értékes közösségi jelentőségű fajoknak is otthont adó, jelölő élőhelynek számító gyep alakult szántót beszántani nem javasolt, azt célszerű gyepé minősítetté. A beszántás az itt kialakult jelölő élőhelyeket – sík és dombvidéki kaszálórétek, mocsárrétek és magaskórósok – megszünteti.

3.2.2. Élőhely-rekonstrukció és élőhely-fejlesztés

3.2.3. Fajvédelmi intézkedések,

Minden közösségi jelentőségű faj esetében szükséges az állomány nagyság változásának nyomon követése.

Sárga gyapjasszövő (*Eriogaster catax*) fő tápláléknövénye a kökény, galagonya, éppen ezért cserjésekhez, erdőszegélyekhez kötődő faj. Az élőhelyeinek fenntartása kezelési beavatkozást igényel. Szükség lesz a beerdősülés megakadályozására, az inváziós fa- és cserjefajok eltávolítására, és a kedvező cserje faj- és térbeli eloszlás kialakítására és folyamatos fenntartására is. Természetvédelmi beavatkozások nélkül a kedvező élőhelystruktúra a természetes szukcesszió hatására idővel megszűnik, a sárga gyapjasszövő populációja a bekövetkező változások hatására pár éven belül, de legkésőbb 10-15 év alatt összeomolhat.

Nagy tűzlepke (*Lycaena dispar*) Európától Ázsiáig elterjedt faj, bár Nyugat-Európában inkább csak szigetszerűen fordul elő. Hazánkban mindenütt találkozhatunk vele, ahol megtalálja az életéhez szükséges nedves réteket. Hernyóinak tápnövényei a lórom fajok, főként a tavi lórom (*Rumex hydrolapathum*), de megjelenik a rokon fajokon is. Az üde élőhelyek kiszáradása, a gyomfajok

térhódítása élőhelyének elvesztéséhez vezet. A mérsékelt legeltetéssel, a gyomfajok visszaszorításával támogatható az élőhelyeinek fennmaradása.

Zempléni futrinka (*Carabus zawadzskii*) esetében a fajszámváltozás irányának kimutatására további monitoring vizsgálatok szükségesek. A faj jelen volt a területen, korábbi megfigyelési adatok ezt alátámasztják, de a 2016-os évben az élőhelyein történő talajcsapdázással nem sikerült kimutatni.

Vérfű hangyaboglárka (*Maculinea teleius*) lárvális tápnövénye az őszi vérfű (*Sanguisorba officinalis*). A kikelő hernyók 2–3 hétig a magkezdeményekkel táplálkoznak, majd az utolsó vedlést követően a talajra ereszkednek és várják, hogy *Myrmica* hangyafajok dolgozói megtalálják és a fészekbe cipeljék őket (Thomas 1984). A hernyók a hangyafészekben a hangyalárvákat fogyasztják, s itt érik el testtömeg gyarapodásuk 99%-át (Thomas et al. 1989). A faj legfontosabb élőhelyeinek a vérfűves mocsárrétek és a kékperjés láprétek számítanak, de más növénytársulásokban is előfordul, ahol tápnövénye nagy számban van jelen. A faj fenntartásában fontos élőhelyének megóvása a *Myrmica* hangyafajokkal együtt, ezért a gyepterületen kaszált és nem kaszált részeket kell kialakítani, hogy a vérfűszaporodását elősegítsük és a hangyafészkek megfelelő száma is megőrizhető legyen. Ugyanis Kőrösi et al. vizsgálatai arra mutattak rá, hogy a hangyaboglárka elszaporodása egy adott területen a *Myrmica* fajok drasztikus csökkenését is okozhatja.

A **sárgahasú unka** (*Bombina variegata*) és egyéb kétéltű fajok védelme érdekében az erdei vízfolyások és kisvízállások kímélete a fakitermelések, közelítési és faanyag-szállítási tevékenység során, de az élőhelyén közlekedő más járművek is veszélyeztetik az ideiglenes szaporodóhelyeken (keréknyomokban, feltáróutak mélyedéseiben fejlődő lárváit).

A veszélyeztetett **farkas** (*Canis lupus*) esetében az állattartókkal és a vadgazdálkodóval történő folyamatos kapcsolattartás és együttműködés segítheti a fajok folyamatos területen tartását.

A többi fenntartási tervben említett és fajleírásoknál részletezett szárazföldi közösségi jelentőségű állatfajok esetében az állományaik fennmaradása érdekében a kezelési egységeknél és a gazdálkodáshoz nem köthető javaslatoknál előírtak betartása elegendő a fajmegőrzéshez.

3.2.4. Kutatás monitorozás

A monitorozás célja a területen előforduló, illetve potenciálisan megjelenő közösségi jelentőségű élőhelyek és fajok állományváltozásának követése. Jelenleg ez *Iris aphylla subsp. hungarica* és az *Echium russicum* fajokat érinti a NBmR protokoll szerint.

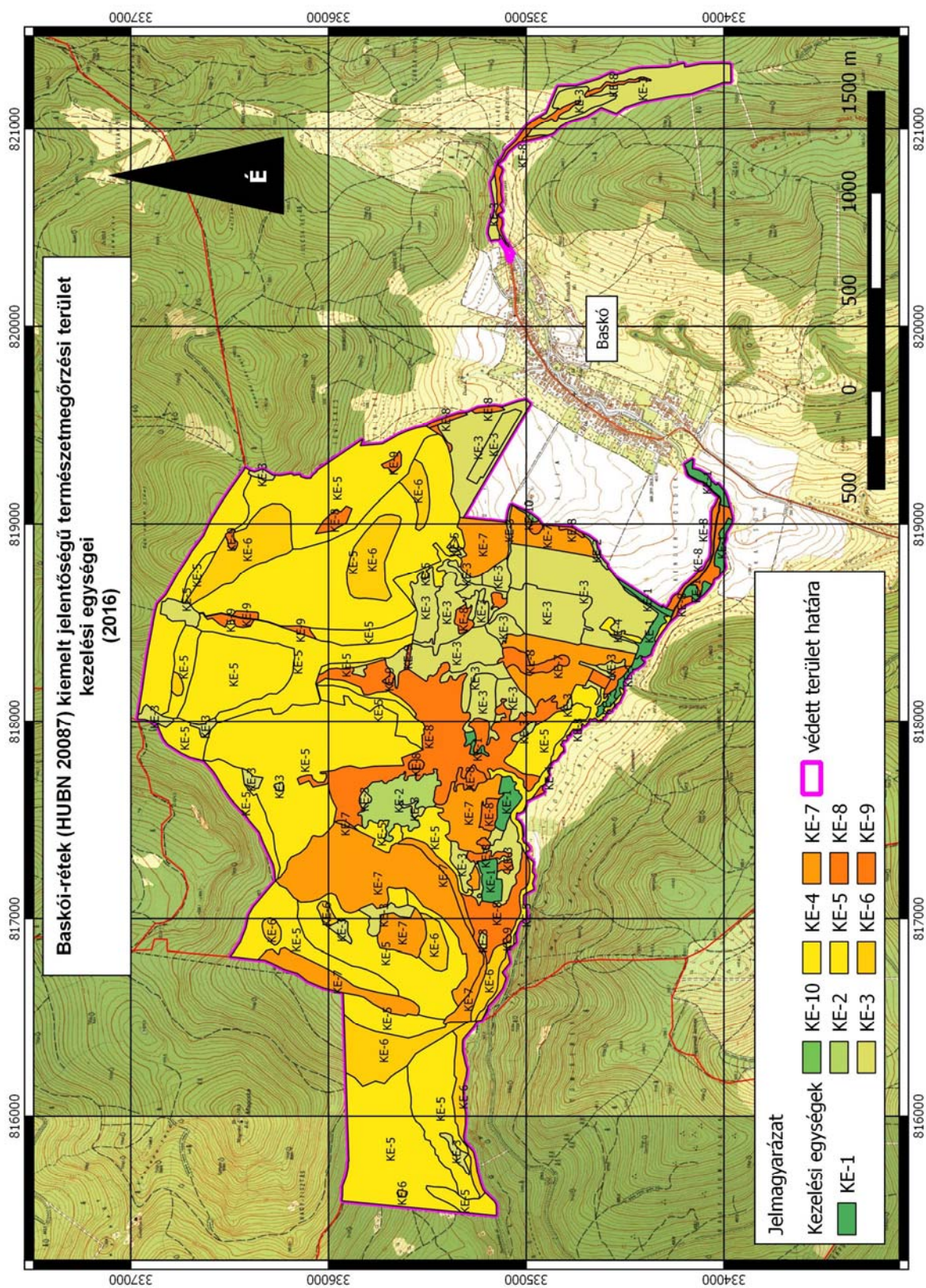
A közösségi jelentőségű élőhelyek és a közösségi jelentőségű egyéb élőhelyek kiterjedésének monitorozása a területen központi protokoll szerint 6440 és a 6430 kódszámú élőhelyeken folyik. Javasoljuk a Nemzeti Biodiverzitás-monitorozó Rendszer (NBmR) protokoll szerinti élőhelytérképezés elvégzését 5 évente. Javasolt a további jelölő élőhelyek - 6240, 6410, 6510, 6520, 9130, 91E0*, 91M0 - egyéb élőhelyek 91G0*, 9180 állományainak állapotát is 1-1 mintavételi helyen monitorozni, erre alkalmas módszer a közösségi jelentőségű erdőkre, gyepekre és vizes élőhelyekre vonatkozó módszertan.

Jelen vizsgálatunk során a zempléni futrinka (*Carabus zawadzskii*) előfordulását nem tudtuk igazolni a NATURA 2000 területen. A fajról korábbi megbízható adatok állnak rendelkezésre, de mivel egy szűk mozgáskörzetű fajról van szó, az élőhelyén is nehéz kimutatni. (Hegyessy 2012.) A NATURA 2000 területen az említett faj előfordulásának, illetve az állomány fluktuációjának a magyarázatára további, több mintavételi időszakot felölelő monitorozó vizsgálat elvégzése szükséges.

Szükséges a sárga gyapjasszövő (*Eriogaster catax*), nagy tűzlepke (*Lycaena dispar*), vérfű hangyaboglárka (*Maculinea teleius*) állományváltozásának nyomonkövetése is a legeltetés és a spontán cserjésedés miatt.

A sárgahasú unka (*Bombina variegata*) adult egyedei és lárvái szórványosan fordultak elő a szaporodásra alkalmas tocsogókban, tócsákban. Monitorozását a NBmR protokoll szerint javasoljuk végrehajtani.

3.2.5. Melléklet



1. kép: Baskói-rétek (HUBN20087) kiemelt jelentőségű természetmegőrzési terület kezelési javaslatai

3.3. A kezelési javaslatok megvalósításának lehetséges eszközei a jogi háttér és a tulajdonviszonyok függvényében

A Baskói-rétek (HUBN20087) kiemelt jelentőségű természetmegőrzési terület, 62,59 ha-os területe a Zempléni Tájvédelmi körzet része. Ezenkívül a terület a Zempléni-hegység a Szerencsi-dombsággal és a Hernád-völgygel (HUBN10007), különleges madárvédelmi terület része is.

Területére alapvetően az 1996. évi LIII. törvény, a 275/2004 (X.8.) Kormányrendelet és a 14/2010. (V. 11.) KvVM rendelet az európai közösségi jelentőségű természetvédelmi rendeltetésű területekkel érintett földrészelekről irányadóak. A kezelési javaslatok megvalósítása esetén a fentebb összefoglalt körülményeket kell figyelembe venni.

3.3.1. Agrártámogatások

3.3.1.1. Jelenleg működő agrártámogatási rendszer

A 2014-2020 időszakra elfogadott új Vidékfejlesztési Program tartalmazza a megadott időszakban igénybe vehető jogcímekeket. A betartandó előírásokat a 2015-ben és 2016-ban megjelent pályázati felhívások tartalmazzák.

2016-tól 2020-ig új támogatási rendszer lépett életbe a Vidékfejlesztési Program keretében (VP AKG), a tematikus előírascsoportokról a falugazdászoktól, a NAK honlapjáról, MTÉT esetében a nemzeti park igazgatóságától és Széchenyi 2020 Program honlapjáról lehet.

Jelenleg kiírt futó pályázatok:

VP4-10.1.1-15 AKG kifizetések

VP4-10.1.1-16 AKG kifizetések

VP-4-12.1.1-16 Natura 2000 mezőgazdasági területeknek nyújtott kompenzációs kifizetések

VP-4 -13.2.1.-16 Kompenzációs kifizetések természeti hátránnyal érintett területeknek

Erdőkre a VP Széchenyi 2020 program kapcsán igénybe vehető támogatások:

VP5-8.4.1-15 Az erdőgazdasági potenciálban okozott erdőkárok helyreállítására nyújtandó támogatás

VP4-12.2.1-16 Natura 2000 erdőterületeknek nyújtott kompenzációs kifizetések

VP4-15.1.1-17 Erdő-környezetvédelmi kifizetések

A pályázati kiírások folyamatosan történnek, tájékozódni a www.palyazat.gov.hu oldalon lehet.

A 2007-2013 időszakban igénybe vehető támogatásokról szóló támogatási rendeletek ugyanakkor hatályukat veszítik.

A területet jelenleg 18 MEPAR-blokk érinti. NATURA 2000 kifizetések a 269/2007 (X.18.) Korm. rendelet által meghatározott feltételek betartása mellett kérhetők, ez kizárólag gyepterületek esetében van hatályban. A gazdálkodáshoz nyújtandó kompenzációs támogatást a 128/2007. (X.31) FVM rendelet szabályozza. Az ebben foglalt feltételeknek a betartása nem csak a NATURA 2000 területekre, hanem a SAPS + zöldítés támogatásokra is vonatkozik. A NATURA 2000 gyepterületek esetében viszont ezen, valamint a 269/2007. (X.18.) és a 275/2004. (X.8.) Korm. rendeletben megfogalmazott földhasználati szabályokat abban az esetben is be kell tartani, ha a földhasználó nem igényel a területén támogatást.

AKG alapkövetelmények továbbá: 10/2015 (III.13) FM rendelet, 59/2008 (IV.29) FVM rendelet és 43/2010 (IV.23) FVM rendelet 8. melléklete.

A SAPS (Single Area Payment Scheme) + zöldítés, azaz egységes területalapú támogatás hazánkban azokra a gyepterületekre és szántó területekre igényelhető, melyek a MEPAR rendszerben támogatható területként vannak nyilvántartva. A gazdálkodónak az összes bejelentett területét ennek megfelelően kell művelnie és megfelelő környezeti állapotban kell tartania. Ezeknek a feltételeknek a teljesítését a Mezőgazdasági és Vidékfejlesztési Hivatal (MVH) jogutódja a Magyar Államkincstár külön megállapodás alapján az illetékes szakhatóságok és szakértők bevonásával térinformatikai módszerekkel, helyszíni bejárással ellenőrzi.

MTÉT-ben a terület nem pályázható, egyéb pályázati lehetőségek a Széchenyi 2020 program keretében kerülnek meghirdetésre folyamatosan.

3.3.1.2. Javasolt agrártámogatási rendszer

A felsoroltakhoz képest új támogatási jogcímre (részletes elővizsgálatok híján) nem tudunk javaslatot tenni, a vizsgálati terület erdein belül mutatkozó magas állami tulajdoni hányad miatt azonban valamilyen módon szükségesnek tartanánk a fenti szempontok/jogcímek állami szektorra való kiterjesztését is, illetve hogy az állami szektor továbbra is pályázhasson a VP támogatásokra

3.3.2. Pályázatok

Jelenleg a területre vonatkozóan futó, vagy tervezett pályázatról nincs tudomásunk.

3.4. A terv egyeztetési folyamatának dokumentációja

3.4.1. Felhasznált kommunikációs eszközök

Eszköz típus	Alkalmazott dokumentáció	Mutató-dátum
Érintettek levélben és/vagy e-mailben történő megkeresése és tájékoztatása		2017. május
Nyomtatott tájékoztató	Elkészült a területet bemutató tájékoztató	2017. május
Fórum	Jelenléti ív, emlékeztető, fotódokumentáció	2017. június 6.
Önkormányzati közzététel		2017. május-június
Honlap		2017. február, május

3.4.2. A kommunikáció címzettjei

A NATURA 2000 területtel érintett földrészletek tulajdonosai és vagyongazdái

Helyi érintettségű környezetvédelmi társadalmi szervezetek

Abaúj-Zemplén Értékeiért Közhasznú Egyesület
Zempléni Településszövetség
Zempléni Szolgáltató Kht.
MME Zempléni Helyi Csoport

A NATURA 2000 területen illetékességi vagy működési területtel rendelkező területi államigazgatási szervei és települési önkormányzatok

Baskó Községi Önkormányzat
Fony Községi Önkormányzat
Arka Községi Önkormányzat
Boldogkőváralja Községi Önkormányzat
Mogyoróska Község Önkormányzata
Észak-Magyarországi Vízügyi Igazgatóság

Északerdő Erdőgazdasági Zrt.

B-A-Z. Megyei Kormányhivatal Miskolci Járási Hivatal Élelmiszerlánc-biztonsági, Növény- és Talajvédelmi Főosztály Növény- és Talajvédelmi Osztály,

B-A-Z. Megyei Kormányhivatal Miskolci Járási Hivatal Agrárügyi Főosztály, Erdészeti Osztály, Földművelésügyi Osztály,

B-A-Z. Megyei Kormányhivatal Miskolci Járási Hivatal Környezetvédelmi és Természetvédelmi Főosztály

B-A-Z. Megyei Kormányhivatal Miskolci Járási Hivatal Közlekedési és Fogyasztóvédelmi Főosztály

B-A-Z. Megyei Kormányhivatal Agrár- és Vidékfejlesztést Támogató Főosztály

B-A-Z. Megyei Kormányhivatal Élelmiszerlánc-biztonsági és Földhivatali Főosztály

B-A-Z. Megyei Kormányhivatal Miskolc Járási Hivatal Építésügyi és Örökségvédelmi Osztály

B-A-Z. Megyei Kormányhivatal Hatósági Főosztály Bányászati Osztály

Nemzeti Média és Hírközlési Hatóság Miskolci Igazgatóság

B-A-Z. Megyei Rendőr-főkapitányság

B-A-Z. Megyei Kormányhivatal Miskolc Járási Hivatal Népegészségügyi Osztály

Észak-magyarországi Vízügyi Igazgatóság

B-A-Z. Megyei Katasztrófavédelmi Igazgatóság

Nemzeti Média és Hírközlési Hatóság Miskolci Igazgatóság

BAZ Megyei Rendőr-főkapitányság

Sátoraljaújhegyi Hivatásos Tűzoltó-parancsnokság

BAZ Megyei Kormányhivatal Építésügyi és Örökségvédelmi Hivatal Állami Főépítész

BAZ Megyei Katasztrófavédelmi Igazgatóság

Egyéb területhasználók

ÉMÁSZ Hálózati Kft.

Baskó és Környéke EBt

Ilosvay János erdőgazdálkodó

Falugazdászok

Huszár Norbert BAZ Megyei FI Szerencsi Iroda

3.4.3. Egyeztetés hatósági és területi kezelő szervekkel

Az előzetes kommunikáció folyamán felvettük a kapcsolatot több hatósággal, a fenntartási tervek készítéséhez szükséges adatok megkérése ügyében.

2016 szeptemberében a BAZ Megyei Kormányhivatal Földművelésügyi Osztályától betekintésre, kikértük a fenntartási tervek készítéséhez szükséges vadászati adatokat.

2016 októberében a NÉBIH Erdészeti Igazgatóság Nyilvántartási és térképezési Osztályától megvásároltuk a területre vonatkozó összesített erdőtervi adatokat.

2017. május-júniusban egyeztettünk az illetékes hatóságokkal, önkormányzatokkal és érintett gazdálkodókkal.