



**ÚJ MAGYARORSZÁG**  
VIDÉKFEJLESZTÉSI PROGRAM  
2007–2013



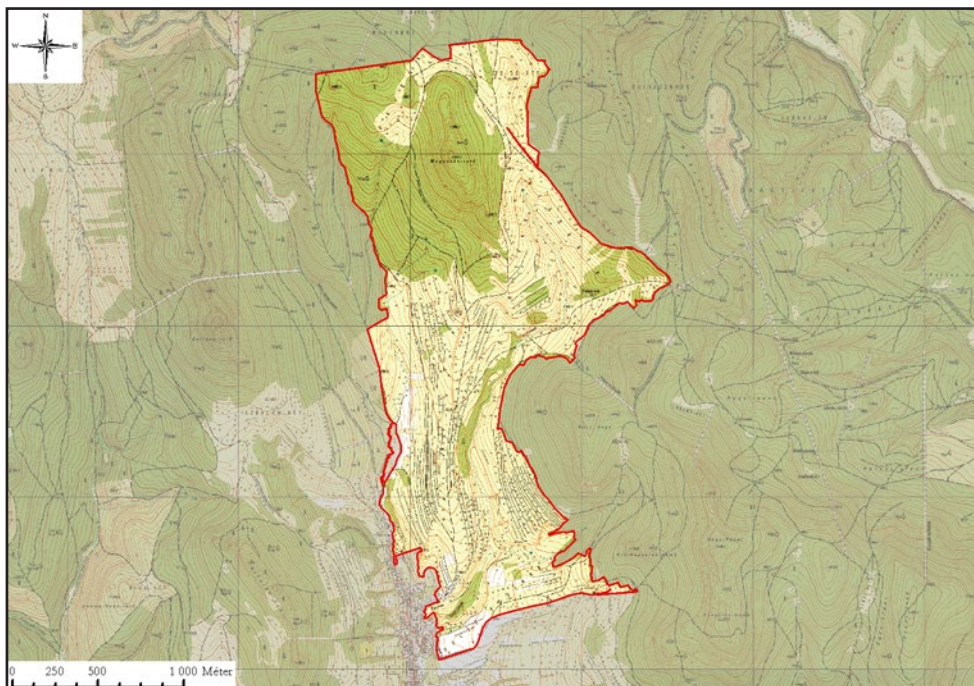
DARÁNYI IGNÁC TERV



Európai Mezőgazdasági Vidékfejlesztési Alap:  
a vidéki területekbe beruházó Európa

## Komlósikai Mogyorós-tető és Zsidó-rét

HUBN20090



Az Európai Mezőgazdasági Vidékfejlesztési Alapból a Natura 2000 területek fenntartási terveinek készítéséhez nyújtandó támogatás igénybevételének részletes szabályairól szóló 43/2012. (V. 3.) VM rendelet szerinti pályázat

**Érintett települések**

Kömlőska

**Érintett helyrajzi számok**

031/2, 042, 043, 044, 045, 048, 049/1, 049/2, 049/3, 049/4, 049/5, 049/6, 049/7, 049/8, 049/9, 049/10, 049/11, 049/12, 049/13, 049/14, 049/15, 049/16, 050, 051, 052, 053, 054, 055/1, 055/2, 059, 060, 084, 085, 086/3, 086/5, 086/6, 086/8, 086/9, 086/10, 086/11, 086/12, 086/13, 086/14, 086/15, 086/16, 086/17, 086/18, 086/19, 086/20, 086/21, 086/22, 087/2, 087/3, 087/4, 087/5, 087/6, 087/7, 087/8, 087/9, 087/10, 087/11, 087/12, 087/13, 087/14, 087/15, 087/16, 087/17, 088, 089, 090, 091, 092, 093, 094, 095/3, 095/4, 095/5, 095/6, 095/7, 095/8, 095/9, 095/10, 095/11, 095/12, 095/13, 095/14, 095/15, 095/16, 095/17, 095/18, 095/19, 0102/14, 0102/15

**Natura 2000-es jelölő élőhelyek:**

- Hegyi kaszálórétek 6520
- Mészkerülő bükkösök (*Luzulo-Fagetum*) 9110
- Szubmontán és montán bükkösök (*Asperulo-Fagetum*) 9130
- Fajgazdag Nardus-gyepek szilikátos alapközetű hegyvidéki területeken és kontinentális európai területek domb- és hegyvidékein 6230

**Natura 2000-es jelölő fajok:**

- leánykököröcsin (*Pulsatilla grandis*)
- erdélyi kurtaszárnyú-szöcske (*Pholidoptera transsylvanica*)
- Stys-tarsza (*Isophya stysi*)

**Egyéb Natura 2000-es fajok:**

- nagy szarvasbogar (*Lucanus cervus*)
- nagy tűzlepke (*Lycena dispar*)
- sárgahasú unka (*Bombina variegata*)

**Natura 2000 területen történő gazdálkodás előnyei**

Pályázatok elbírálásánál előnyt, többlet kifizetést, vagy plusz pontot jelent a Natura 2000 terület a következő jogszabályokban található támogatási jogcímekek esetén:

27/2007. (IV. 17.) FVM rendelet; 75/2007. (VII. 27.) FVM rendelet; 88/2007. (VIII. 17.) FVM rendelet; 128/2007. (X. 31.) FVM rendelet; 5/2008. (III. 27.) FVM rendelet; 25/2008. (III. 7.) FVM rendelet; 32/2008. (III. 27.) FVM rendelet; 33/2008. (III. 27.) FVM rendelet; 34/2008. (III. 27.) FVM rendelet; 47/2008. (IV. 17.) FVM rendelet; 44/2009. (IV. 11.) FVM rendelet; 46/2009. (IV. 16.) FVM rendelet; 61/2009. (V. 14.) FVM rendelet; 124/2009. (IX. 24.) FVM rendelet; 139/2009. (X. 22.) FVM rendelet; 78/2011. (VIII. 3.) VM rendelet; 103/2011. (XI. 8.) VM rendelet; 25/2012. (III. 20.) VM rendelet; 41/2012. (IV. 27.) VM rendelet; 43/2012. (V. 3.) VM rendelet

## Természetvédelmi célkitűzések, előírások

### Általános célkitűzés

A Natura 2000 terület természetvédelmi célkitűzése az azon található, a kijelölés alapjául szolgáló közösségi jelentőségű fajok és élőhelytípusok kedvező természetvédelmi helyzetének megőrzése, fenntartása, helyreállítása, valamint a Natura 2000 területek lehatárolásának alapjául szolgáló természeti állapot, illetve a fenntartó gazdálkodás feltételeinek biztosítása.

### Specifikus célok:

- A fajgazdag szőrfű-gyeppek és hegyi kaszálórétek védett fajainak, köztük a Natura 2000 jelölő leánykőkörcsinnek (*Pulsatilla grandis*) megőrzése, élőhelyük fenntartása és helyreállítása.
- A terület fennmaradása évenként egyszer történő kaszálással esetleg megfelelő állomány nagyság mellett pásztoroló, vagy szakaszolt legeltetéssel biztosítandó. A cserjésedés-erdősülés folyamatosan visszaszorítandó, elsősorban szelektív kézi cserjeirtással, mely beavatkozás esetében kímélendőek a védett fásszárúak.
- A területen terjedő idegenhonos fafajok (erdei- és feketefenyő) állományainak felszámolása, az élőhelyek helyreállítása.
- Az erdélyi tarsza (*Isophya stysi*) állományainak megőrzése a magasfüvű kaszálórétek fenntartásával. Az élőhelyeinek becserjésedését esetenkénti szelektív cserjeirtással szükséges megakadályozni.
- Az erdélyi avarszöcske (*Pholidoptera transylvanica*) állományának fennmaradásához a magasfüvű gyeppek és az ezekhez kapcsolódó sűrű, cserjés szegélyek megőrzése szükséges. Az élőhelyeinek túlzott mértékű becserjésedését esetenkénti szelektív cserjeirtással szükséges megakadályozni, a magasfüvű gyeppek részlegesen (pl. sávosan) kaszálандók.
- A két szöcskefaj és a védett, valamint jelölőfajok esetében szükséges a populációdinamika monitorozása.

### Információkérés és kaszálás-bejelentés

Aggteleki Nemzeti Park Igazgatóság

3758 Jósvafő, Tengersizem oldal 1.

Tel: 48/506-000; Fax: 48/506-001,

e-mail: info.anp@t-online.hu,

honlap: <http://anp.nemzetipark.gov.hu> és [www.anp.hu](http://www.anp.hu)

### Natura 2000 ügyekben eljáró hatóság

Észak-magyarországi Környezetvédelmi, Természetvédelmi és Vízügyi Felügyelőség

3530 Miskolc, Mindszent tér 4.

Tel:46/517-300; Fax: 46/517-399

e-mail: [eszakmagyarorszagi@zoldhatosag.hu](mailto:eszakmagyarorszagi@zoldhatosag.hu),

honlap: [www.emiktvf.hu](http://www.emiktvf.hu) és <http://emiktvf.zoldhatosag.hu>

## **Vonatkozó jogszabályok – a teljesség igénye nélkül:**

- A természet védelméről szóló 1996. évi LIII. törvény
- Az európai közösségi jelentőségű természetvédelmi rendeltetésű területekről szóló 275/2004. (X. 8.) Korm. rendelet
- Az európai közösségi jelentőségű természetvédelmi rendeltetésű területekkel érintett földrészeletről szóló 14/2010. (V. 11.) KvVM rendelet
- A környezetvédelmi, természetvédelmi, valamint a vízügyi hatósági eljárások igazgatási szolgáltatási díjairól szóló 33/2005. (XII. 27.) KvVM rendelet
- A környezeti hatásvizsgálati és az egységes környezethasználati engedélyezési eljárásról szóló 314/2005. (XII. 25.) Korm. rendelet
- A természetben okozott károsodás mértékének megállapításáról, valamint a kármentesítés szabályairól szóló 91/2007. (IV. 26.) Korm. rendelet
- A környezetvédelmi, természetvédelmi, vízügyi hatósági és igazgatási feladatokat ellátó szervek kijelöléséről szóló 347/2006. (XII. 23.) Korm. rendelet
- A vad védelméről, a vadgazdálkodásról, valamint a vadásatról szóló 1996. évi LV. törvény
- A Büntető Törvénykönyvről szóló 2012. évi C. törvény
- Az erdőről, az erdő védelméről és az erdőgazdálkodásról szóló 2009. évi XXXVII. törvény
- Az erdőterv rendelet előkészítésének, és a körzeti erdőterv készítésének szabályairól szóló 11/2010. (II. 4.) FVM rendelet
- Az erdőről, az erdő védelméről és az erdőgazdálkodásról szóló 2009. évi XXXVII. törvény végrehajtásáról szóló 153/2009. (XI. 13.) FVM rendelet
- A 2012. évi körzeti erdőtervezésre vonatkozó tervezési alapelvekről, valamint az érintett körzeti erdőtervek alapján folytatott erdőgazdálkodásról szóló 85/2012. (VIII. 6.) VM rendelet
- A 2011. évi körzeti erdőtervezésre vonatkozó tervezési alapelvekről, valamint az érintett körzeti erdőtervek alapján folytatott erdőgazdálkodásról szóló 96/2011. (X. 17.) VM rendelet
- A fás szárú energetikai ültetvényekről szóló 71/2007. (IV. 14.) Korm. rendelet
- A Nemzeti Földalapról szóló 2010. évi LXXXVII. törvény
- A NATURA 2000 gyepterületek fenntartásának földhasználati szabályairól szóló 269/2007. (X. 18.) Korm. rendelet
- A talajvédelmi terv készítésének részletes szabályairól szóló 90/2008. (VII. 18.) FVM rendelet
- A természetes környezet megőrzésére szánt takarmánynövény-vetőmagkeverékek kereskedelmi célú begyűjtéséről és forgalmazásáról szóló 86/2012. (VIII. 15.) VM rendelet

Ez a dokumentáció/kiadvány a szerzői jogról szóló 1999. évi LXXVI. törvény értelmében szerzői jogvédelem alatt áll.

A dokumentáció nyilvános, a megfelelő hivatkozások mellett szabadon felhasználható és terjeszthető!

Kiadó: Aggteleki Nemzeti Park Igazgatóság

Felelős kiadó: Veress Balázs, igazgató

Nyomdai munkák: Típo-Top Nyomda, Miskolc

Készült: 50 példányban