



Aggteleki Nemzeti Park Igazgatóság
H-3758 Jósvafő, Tengerszem oldal 1., Pf.: 6.
Tel.: (48) 506-000, Fax: (48) 506-001
info.anp@t-online.hu
www.anp.hu



HASZONBÉRLETI PÁLYÁZATI FELHÍVÁS

Erdőbénye település
***a 1390-1/2014. pályázati
azonosítószámú eljáráshoz***

amelynek célja családi gazdaságok kialakítása és megerősítése, továbbá a legeltetésre alapozott állattartási tevékenység ösztönzése, az állattenyésztés termőföldigényének biztosítása a természetvédelmi célokkal összhangban

Tartalomjegyzék

1. A pályázati felhívást kiíró megnevezése és székhelye
2. A megkötendő pályázat típusa és a haszonbérleti jog időtartama
3. A haszonbérleti eljárásban pályázóként résztvevők köre
4. Pályázati azonosítószám
5. A pályázati eljárás tárgyát képező földrészlet(ek)
6. A földrészlet(ek)re vonatkozó áttekintő térkép
7. A megkötendő szerződés tárgyát képező tulajdoni illetőség
8. A regisztráció helye, módja, határideje, regisztrációs díj összege, rendelkezésre bocsátásának határideje
9. A pályázat benyújtásának helye, módja és határideje
10. Az ajánlati kötöttség határideje és az annak esetleges meghosszabbítására vonatkozó előírások
11. A pályázat érvényességének feltételei
12. Az előhaszonbérleti jog gyakorlásának módja
13. Az ellenszolgáltatás minimális összege, melynél kedvezőtlenebb ajánlat nem tehető
14. Az ellenszolgáltatás teljesítésére vonatkozó előírások
15. Egyéb rendelkezések

A pályázat célja

Az Aggteleki Nemzeti Park Igazgatóság (a továbbiakban: ANPI) a Nemzeti Földalapba tartozó földrészek hasznosításának részletes szabályairól szóló 262/2010. (XI. 17.) Korm. rendelet (a továbbiakban: Rendelet) 43/C. § (2) bekezdése alapján, a Nemzeti Földalapról szóló 2010. évi LXXXVII. törvény (a továbbiakban: NFA tv.) 1. § (3) bekezdésében megfogalmazott rendeltetésének megfelelően, a 15. § (2)–(3) bekezdésében foglalt birtokpolitikai irányelvek figyelembevételével, továbbá a természet védelméről szóló 1996. évi LIII. törvény célja értelmében, a természetvédelmi közcélok megvalósítása, az élő és élettelen természeti értékek megóvása, a tájképi, kultúrtörténeti értékek megőrzése, a természeti vagyon állagának és értékének megőrzése, védelme, értékének fenntartható módon való növelése érdekében, az NFA tv. 18. § (1), (1a) és (2) bekezdése, valamint a Rendelet 43/D. § (1) bekezdés alapján nyilvános, egyfordulós haszonbérleti pályázatot hirdet. A haszonbérleti pályázati eljárás részletes feltételeit a haszonbérleti pályázati kiírás (a továbbiakban: Pályázati Kiírás) tartalmazza.

Az ANPI jelen Pályázati Kiírás kiadásával az a célja, hogy a versenysemlegesség lehető legteljesebb biztosításával minden pályázónak lehetővé tegye a sikeres pályázatot.

Az ANPI kifejezetten rögzíti, hogy a jelen eljárás célja:

- a) az ANPI vagyonkezelésében lévő védett természeti területek természetvédelmi értékeinek, természeti rendszereinek, biológiai sokféleségének védelme és megőrzése,
- b) a legeltetésre alapozott állattartási tevékenység ösztönzése, az állattenyésztés termőföldigényének biztosítása,
- c) a családi gazdaságok kialakítása és megerősítése,
- d) az állami vagyon hatékony hasznosításának megvalósítása.

A Pályázati Felhívásban nem szabályozott kérdésekben jelen Pályázati Kiírás rendelkezései az irányadók és kötelezőek a pályázat összeállítására és benyújtására vonatkozóan.

1. A pályázati felhívást kiíró megnevezése és székhelye

Aggteleki Nemzeti Park Igazgatóság (ANPI)

cím: 3758 Jósvafő, Tengerszem oldal 1. szám

képviseli: Veress Balázs igazgató

e-mail: info.anp@t-online.hu

telefon: 48/506-000

2. A megkötendő pályázat típusa és a haszonbérleti jog időtartama

Mezőgazdasági földhaszonbérleti szerződés, kezdetének dátuma:

2015. január 01. lejáratának dátuma: 2024. december 31.

3. A haszonbérleti eljárásban pályázóként résztvevők köre

Az ANPI felhívja a figyelmet arra, hogy a Rendelet 26. § (2) bekezdése alapján az eljárás tárgyát képező földrészlet(ek) haszonbérbe adására irányuló pályázati eljárásban pályázóként vehet részt az a természetes személy, illetve gazdálkodó szervezet, aki a 2013. évi CXXII. törvény (továbbiakban: Földforgalmi tv.) alapján földhasználati jogosultságot szerezhethet.

A Polgári Törvénykönyvről szóló 2013. évi V. törvény (a továbbiakban Ptk.) 6:498 § alapján kötött szerződéssel létrejött polgári jogi társaság keretében pályázók esetében a gazdálkodók együttesen is tehetnek ajánlatot, ehhez megfelelő jogi keretek között egymás közötti viszonyukat az együttes ajánlat benyújtása előtt rögzíteniük kell. A pályázati feltételek teljesítését minden pályázó tekintetében egyenként bírálja el az ANPI, és a pályázat elnyerése esetén minden pályázóval külön történik szerződéskötés. A közös ajánlattételre vonatkozó szabályokat a Pályázati Kiírás 3. melléklete tartalmazza.

4. Pályázati azonosítószám

1390-1/2014.

5. A pályázati eljárás tárgyát képező földrészlet(ek)

A pályázati eljárás tárgyát képező földrészlet(ek) főbb adatait a Pályázati felhívás 1. számú melléklete (A pályázati felhívás tárgyát képező földrészletek főbb adatai) tartalmazza.

A földrészletek összessége egy haszonbérleti azonosítóval ellátott birtoktestet alkot. Pályázni csak a pályázati azonosítóval ellátott földrészletek összességét alkotó birtoktestre lehet. Az annak megbontásával tett ajánlat érvénytelen.

6. A földrészlet(ek)re vonatkozó áttekintő térkép

A földrészletekre vonatkozó, megfelelő áttekintést biztosító térképet a Pályázati Felhívás 2. számú melléklet (Áttekintő térkép) tartalmazza.

7. A megkötendő szerződés tárgyát képező tulajdoni illetőség

A Magyar Állam tulajdonában és az ANPI vagyonkezelésében lévő terület nagyságát, valamint annak tulajdoni hányadát a Pályázati Felhívás 1. számú melléklete tartalmazza.

8. A regisztráció helye, módja, határideje, regisztrációs díj összege, rendelkezésre bocsátásának határideje

8.1. A regisztráció és a pályázati dokumentáció átvételének helye:

Aggteleki Nemzeti Park Igazgatóság,
3758 Jósvafő, Tengersizem oldal 1. szám

8.2. A regisztráció és a pályázati dokumentáció átvételének módja:

A Pályázati dokumentáció ellenértékeként [a Rendelet 9. § (1) bekezdése alapján] regisztrációs díjat kell fizetni, melynek összegét Pályázó a banki átutalással tudja teljesíteni.

Az ANPI képviselőjében eljáró személy a Pályázati dokumentációt a regisztrációs díj megfizetésének igazolását követően, valamint az aláírt titoktartási nyilatkozat ellenében adja át. A Pályázati dokumentáció a Pályázati Felhívás kifüggesztését követő hetedik naptól számítva, munkanapokon az alábbi időpontokban vehető át

hétfő	8 óra 00 perc-12 óra 00 perc
kedd	8 óra 00 perc-12 óra 00 perc
szerda	8 óra 00 perc-12 óra 00 perc
csütörtök	8 óra 00 perc-12 óra 00 perc
péntek	8 óra 00 perc-12 óra 00 perc között.

A regisztrációs díj befizetését igazoló bizonylatnak tartalmaznia kell a befizetés jogcímét és a pályázat azonosítóját.

A regisztráció során a pályázó megadhatja azt a bankszámlaszámot, amelyre a Pályázati Felhívás visszavonása esetén a regisztrációs díj visszafizetését kéri. Bankszámlaszám hiányában a regisztráció során megadott címre (lakóhely, székhely), postai úton történik a visszafizetés.

8.3. A regisztráció határideje

A pályázaton regisztrálni a **Pályázati Felhívás kifüggesztését követő 15 naptári napig** lehet. Amennyiben ez a nap nem munkanapra esik, a regisztrációra rendelkezésre álló határidő utolsó napja az azt követő első munkanap 12 óra 00 perc.

8.4. Regisztrációs díj összege

A jelen eljárás esetében [a Rendelet 9. § (1) bekezdésében foglaltak figyelembevételével] a regisztrációs díj összege birtoktestenként:

nettó 40.000.- Ft + 10.800 Ft ÁFA = bruttó 50.800 Ft

azaz

nettó negyvenezer forint + tízezernyolcszáz forint általános forgalmi adó
mindösszesen ötvenezer nyolcszáz forint.

A polgári jogi társaság keretében pályázatot benyújtó magánszemélyek egyenként, önállóan kötelesek megfizetni a regisztrációs díjat a fentiekben foglaltak szerint.

A pályázó a pályázatok benyújtására nyitva álló határidő lejártáig módosíthatja, vagy visszavonhatja a pályázatát. Amennyiben a pályázó pályázatát visszavonja, úgy abban az esetben a pályázó ugyanazon birtoktestre újabb pályázatot nem nyújthat be és számára a befizetett regisztrációs díj nem jár vissza.

8.5 A regisztrációs díj rendelkezésre bocsátásának határideje:

A pályázaton regisztrálni a Pályázati Felhívás kifüggesztését követő 15 naptári napig lehetséges. Amennyiben ez a nap nem munkanapra esik, a regisztrációra rendelkezésre álló határidő utolsó napja az azt követő első munkanap 12 óra 00 perc.

9. A pályázat benyújtásának helye, módja és határideje

9.1. A pályázat benyújtásának helye

Aggteleki Nemzeti Park Igazgatóság, 3758 Jósvafő, Tengerszem oldal 1. szám

9.2. A pályázat benyújtásának módja

A pályázó a pályázatát 1 db zárt borítékban, vagy dobozban az ANPI által rendelkezésre bocsátott nyomtatvány kitöltésével, 4 példányban, – ebből egy példányt minden oldalon eredetiben cégszerű aláírással, magánszemélyeknél eredeti aláírással, illetve a meghatalmazott aláírásával ellátva, 3 példányt

másolatban - köteles a pályázat benyújtására nyitva álló határidőben, a megadott helyen, az adott pályázati azonosítószám feltüntetésével, személyesen vagy meghatalmazott útján benyújtani.

A pályázatot tartalmazó borítékon, vagy a dobozon a pályázati azonosítószámon kívül egyéb adat nem tüntethető fel.

Az eredeti pályázati példány fedőlapját az „Eredeti” megjelöléssel szükséges ellátni.

Az eredeti vagy az eredetiről készített közjegyző vagy, ügyvéd által hitelesített dokumentumokat csatolva köteles benyújtani a pályázó.

A pályázattal szemben támasztott alaki követelmények:

- zárt borítékban
- kizárólag a pályázati azonosítószám feltüntetésével
- az ANPI által rendelkezésre bocsátott nyomtatvány kitöltésével
- megfelelő példányszámú
- az eredeti példány fedőlapján „EREDETI” megjelöléssel
- az eredeti példányt, és az ahhoz csatolt valamennyi igazolást, nyilatkozatot, mellékletet, az eredeti vagy közjegyző, vagy ügyvéd által hitelesített dokumentumokat csatolva minden oldalon eredeti (cég esetén cégszerű, meghatalmazás esetén a meghatalmazott által tett) aláírással ellátva köteles benyújtani a pályázó.

A fentiektől való eltérés a pályázat érvénytelenségét vonja maga után.

A pályázatokat a fentiekén túl, folyamatos oldalszámozással, összetűzve vagy összefűzve köteles benyújtani a pályázó.

A folyamatos oldalszámozás, valamint az összetűzés, vagy az összefűzés hiánya nem teszi érvénytelenné a pályázatot, de az abból eredő vita esetén az ANPI a pályázat tartalmáért nem vállal felelősséget.

A pályázó meghatalmazottja köteles közokirattal vagy ügyvéd által ellenjegyzett magánokirattal igazolni meghatalmazotti minőségét és képviseleti jogosultságát, illetve annak terjedelmét.

A közzétett Pályázati Felhívás alapján megindult eljárásban a pályázó birtoktestenként csak egy pályázatot nyújthat be.

9.3. A pályázat benyújtására nyitva álló határidő utolsó napja

a Pályázati Felhívást tartalmazó hirdetmény a földrészlet fekvése szerinti települési önkormányzat polgármesteri hivatala, illetve a közös önkormányzati hivatal székhelyén lévő hirdetőtáblán való kifüggesztés napjától számított 45.

nap. Amennyiben ez a nap nem munkanapra esik, a benyújtásra nyitva álló határidő utolsó napja az azt követő első munkanap 12 óra 00 perc.

10. Az ajánlati kötöttség határideje és az annak esetleges meghosszabbítására vonatkozó előírások

10.1. Az ajánlati kötöttség határideje:

A Rendelet 13. § (2) bekezdésében foglaltaknak megfelelően, az ajánlati kötöttség a pályázat benyújtási határidejének lejártától számított legalább 90. nap.

A pályázó ajánlati kötöttsége akkor kezdődik, amikor a pályázatok benyújtására nyitva álló határidő lejárt.

Az ANPI felhívja a figyelmet arra, hogy a pályázó a pályázatában foglaltakhoz kötve van, kivéve, ha az ANPI ezen időtartam alatt a nyertes pályázóval szerződést köt, vagy a Pályázati Felhívást visszavonja, vagy a pályázatot eredménytelennek minősíti.

10.2. Az ajánlati kötöttség meghosszabbítása:

Az ANPI külön felhívása alapján a pályázó köteles az ajánlati kötöttségének időtartamát meghosszabbítani úgy, hogy az erre vonatkozó kifejezett nyilatkozatát – az eredeti ajánlati kötöttség időtartama alatt – megküldi az ANPI részére. Az ANPI az ajánlati kötöttség meghosszabbítására – indokolás megadásával – posta, fax, illetve elektronikus levél útján hívja fel az ügyfelet. Amennyiben a pályázó az ANPI felhívásának ellenére nem hosszabbítja meg benyújtott pályázatával kapcsolatosan az ajánlati kötöttség időtartamát – az ANPI által meghatározottak szerint, úgy a pályázó ajánlata érvénytelennek minősül.

11. A pályázat érvényességének feltételei

11.1. A pályázatnak minden esetben tartalmaznia kell a pályázó által:

- a) vállalt szolgáltatásokat és kötelezettségeket;
- b) ajánlott ellenszolgáltatást.

11.2. A pályázatnak minden esetben tartalmaznia kell a pályázó nyilatkozatát arról, hogy:

- a) a Pályázati Felhívásban és Kiírásban foglalt feltételeket elfogadja;

- b) nem áll csőd- vagy felszámolási eljárás, végelszámolás, önkormányzati adósságrendezési eljárás alatt;
- c) tevékenységét nem függesztette fel, vagy nem függesztették fel;
- d) nincs az adózás rendjéről szóló 2003. évi XCII. törvény 178. § 20. pontja szerinti, 60 napnál régebben lejárt esedékességű köztartozása, helyi adó tartozása;
- e) hamis adat szolgáltatása miatt nem zárták ki állami vagyon hasznosítására irányuló korábbi – három évnél nem régebben lezárult – eljárásból;
- f) a birtokba lépés időpontjában nem lépi túl a Földforgalmi törvényben meghatározott birtokmaximumot, továbbá 1200 hektárnál nagyobb területet sem a Magyar Államtól, sem mástól nem bérel és/vagy nem tulajdonol, a pályázó által különböző jogcímeneken használt (saját tulajdon, haszonbérlet, szívességi földhasználat stb.) földrészletek összeszámításánál figyelembe kell venni a házasságról, a Ptk. 4: 96. §. (1) bekezdése szerinti egyenes ági rokonok, valamint különböző gazdasági érdekeltségek földhasználatát, földtulajdonát is;
- g) a haszonbérleti díj meghatározott éves mértékét, valamint a haszonbérleti szerződés tervezetben a haszonbérleti díjra vonatkozó rendelkezéseket elfogadja;
- h) a pályázó bejelentett állandó lakóhelye, székhelye azon a településen van, amelynek közigazgatási területén a haszonbérlet tárgyát képező termőföld fekszik, illetve bejelentett állandó lakóhelye, székhelye olyan településen van, amelynek közigazgatási határa a haszonbérlet tárgyát képező termőföld fekvése szerinti település közigazgatási határától közúton, vagy közforgalom elől el nem zárt magánúton legfeljebb 20 km távolságra van.
- i) a Földforgalmi törvény alapján természetes személy esetén földművesnek, gazdálkodó szervezet esetében nyilvántartásba bett tagállami székhelyű jogi személy, illetve jogi személyiséggel nem rendelkező szervezet mezőgazdasági termelőszövetkezetnek minősül
- j) a pályázaton részt vevő jogi személyt vagy jogi személyiség nélküli gazdasági társaságot a pályázati kiírás közzététele előtt alapították

Az ANPI felhívja a pályázók figyelmét, hogy a fenti nyilatkozatokat alátámasztó dokumentumokat, igazolásokat a részletes Pályázati Kiírásban foglaltak szerint kell a pályázatához csatolnia, a rendelkezésre bocsátott mellékletek kitöltésével.

A fenti feltételek hiánya szerződéskötést kizáró oknak minősül.

11.3. A Rendelet 14. §-a és 43/D. § (7) bekezdése alapján érvénytelen a pályázat, ha:

- a) nem felel meg a Pályázati Felhívásban és Kiírásban foglaltaknak;
 - b) nem tartalmazza a Rendelet 11. § (4) és (5) bekezdésében foglaltakat;
 - c) a pályázó a pályázatát egy másik pályázathoz vagy bármilyen feltételhez kötötte;
 - d) a pályázó a pályázat szerinti szerződés megkötésére jogszabály alapján nem jogosult;
 - e) a közölt tények, adatok, információk részben vagy egészben nem felelnek meg a valóságnak;
 - f) a pályázóval szemben a pályáztatási eljárás alatt az NFA tv. 19. § (1) bekezdésében meghatározott eljárás indult vagy döntés született;
 - g) a pályázóval szemben a Nemzeti Földalapba tartozó földrészlet hasznosításával kapcsolatos jogsértő magatartása miatt a pályázat meghirdetését megelőző két évben jogerős hatósági elmarasztaló, illetve bírságot kiszabó jogerős döntés született;
 - h) az ANPI-val szemben 120 napot meghaladó lejárt tartozása van a pályázónak vagy egyenes ági rokonának, házastársának, illetve élettársának, vagy annak a gazdasági társaságnak, amelyben a pályázó vagy egyenes ági rokona, házastársa, illetve élettársa többségi befolyással rendelkezik;
 - i) ha a pályázati eljárás kezdő napját megelőző 3 éven belül a pályázóval szemben természetvédelmi bírság került kiszabásra;
 - j) ha a pályázati eljárás kezdő napját megelőző 3 éven belül a pályázó felelőssége természetvédelmi szabálysértési eljárásban jogerősen megállapításra került;
 - k) ha a pályázati eljárás kezdő napját megelőző 7 éven belül a pályázónak természetkárosítás büntette miatti büntetőjogi felelősségét jogerős ítélet megállapította.
 - l) *ha a pályázóval szemben megállapításra kerül a Földforgalmi törvényben foglalt szerzési korlátok megsértése.*
- 11.4. Az NFA tv. 19. § (3) bekezdésének rendelkezései szerint az ANPI a fentiekén túli kizárási okokat is meghatározhat a szerződéskötésre vonatkozóan. Ennek megfelelően érvénytelen a pályázat az alábbi esetben is:
- a) a pályázó a pályázati kiírás 11.2. pont f.) alpontjában meghatározott területi korlátot a haszonbérleti szerződés megkötésének időpontjában túl lépi,

- b) a pályázó bejelentett lakóhelye, székhelye nem azon a településen van, amelynek közigazgatási területén a haszonbérlet tárgyát képező termőföld fekszik, illetve akinek bejelentett lakóhelye, székhelye nem olyan településen van, amelynek közigazgatási határa a haszonbérlet tárgyát képező termőföld fekvése szerinti település közigazgatási határától közúton, vagy közforgalom elől el nem zárt magánúton legfeljebb 20 km távolságra van,
- c) a pályázónak 60 napnál régebben lejárt esedékességű helyi adó tartozása van.

Az Nfa. tv. 19. § (3) bekezdésben foglaltaknak megfelelően: a rendelet illetve a pályázati kiírás a szerződéskötésre az Nfa. tv. 19. § 1- bekezdésében foglaltakon túl további kizárási okokat is meghatározhat.

Az ANPI érvénytelennek nyilváníthatja a pályázatot, ha a pályázó vagy az érdekkörébe tartozó más személy a rendelet 12 §-ban foglalt titoktartási kötelezettségét megsérti.

Ebben az esetben csak az adott pályázat válik érvénytelenné, nem pedig a teljes pályázati eljárás.

Az érvénytelen vagy érvénytelennek nyilvánított pályázatot benyújtó pályázó a pályázati eljárásban, illetve annak további szakaszában nem vehet részt. Erről – az érvénytelenség okának megjelölésével – az ANPI írásban értesíti a pályázót az érvénytelenség megállapításának időpontjától számított 8 munkanapon belül.

12. Az előhaszonbérleti jog gyakorlásának módja

Az NFA tv. 18. § (1a) bekezdése alapján a Tft. szerinti termőföld vagy tanya haszonbérbe adása során a jogszabály alapján fennálló – a jogosultat egyébként megillető – elő-haszonbérleti jog nem gyakorolható.

13. Az ellenszolgáltatás minimális összege, melynél kedvezőtlenebb ajánlat nem tehető

Az ajánlattevő kizárólag 1.250,- Ft/AK/év mértékű éves haszonbérleti díjra tehet ajánlatot.

Az ajánlattevő az itt rögzített díj mértékét, valamint a Pályázati Kiírás mellékletét képező haszonbérleti szerződés tervezet haszonbérleti díjra vonatkozó rendelkezéseit elfogadja.

Jelen haszonbérleti pályázat esetében az ellenszolgáltatás díja:

154.650 Ft/év azaz százötvennégyezer-hatszázötven Ft/év.

Az ANPI felhívja a figyelmet arra, hogy a pályázó a fentiekben rögzítettől eltérő mértékű díjra nem tehet ajánlatot. Az a pályázat, amelyik a fentiekben rögzítettektől eltérő ellenszolgáltatás megajánlását tartalmazza, az érvénytelennek minősül!

14. Az ellenszolgáltatás teljesítésére vonatkozó előírások

Nyertes pályázó az 1. számú mellékletben meghatározott földterület után a haszonbérlet gyakorlásáért éves díjat köteles fizetni, melynek mértéke a jelen pályázati felhívás 13. pontjában került meghatározásra.

A haszonbérlet gyakorlásáért fizetendő éves díj tárgyévre vonatkozik. A haszonbérleti jog gyakorlásának megkezdésének és lejáratának évében töredék évre kerül a díj megállapításra (hatály szerint). A haszonbérleti díj összegét Haszonbérlet köteles egy összegben minden év június hó 01. napjáig egyösszegben megfizetni az ANPI által kiállított számla ellenében.

A további években az ANPI felülvizsgálja a haszonbérleti díj mértékét (a szerződés hatálybalépést követő évtől) a Központi Statisztikai Hivatal által közzétett inflációs ráta mértékével egyoldalúan megemeli. A megemelt haszonbérleti díj mértékét – legkésőbb a számla kiküldésével egyidejűleg – írásban közli Haszonbérlettel.

Az ANPI fenntartja azon jogát, hogy két évente felülvizsgálja a szerződésben meghatározott haszonbérleti díjat és a felülvizsgálat eredményeként, valamint a piaci érték figyelembevételével a haszonbérleti díj összegének megváltozása miatt a szerződés módosítását kezdeményezheti. Ha a szerződés fennállása alatt a díj felülvizsgált összegében a felek újólapon megállapított haszonbérleti díjról szóló értesítés haszonbérlet általi kézhezvételétől számított harminc napon belül nem tudnak megállapodni az ANPI a haszonbérleti szerződést, a gazdasági év végére felmondhatja.

15. Egyéb rendelkezések

15.1. Az ANPI fenntartja a jogát arra, hogy:

- a) a jelen Pályázati Felhívást a pályázat benyújtására nyitva álló határidő lejártá előtt bármikor indoklás nélkül visszavonhatja;
- b) a pályázati eljárást a Rendeletben (Rendelet 19.§) meghatározott esetekben eredménytelennek nyilvánítsa
- c) a nyertes pályázó visszalépése esetén vagy a Rendelet 23.§ (2) bekezdésében meghatározott feltételek bekövetkezése esetén a pályázati eljárás eredménye szerint a soron következő helyezettel szerződést kössön.

15.2. Az ANPI rögzíti, hogy a pályázaton való részvétellel kapcsolatos költségek a pályázat eredményességétől függetlenül a pályázót terhelik, továbbá felhívja a pályázók figyelmét arra, hogy a 12/2012.(VI.8.)VM utasítás 2.2.4. bekezdés c) pontjában foglaltak alapján az NFA által kijelölt közreműködő ügyvéd (Dr. Bravics Vera 4251 Hajdúsámson, belterület 29/02 hrsz.) ellenjegyzési díját (bruttó 10.000-Ft-ot) a pályázaton nyertes haszonbérelő köteles készpénzben megfizetni, a szerződés megkötésével egyidejűleg.

15.3. A haszonbérelt termőföldeket tilos alhaszonbérletbe adni vagy más személy vagy szerv használatába tovább adni.

15.4. A pályázó a pályázatok benyújtására nyitva álló határidő lejártáig módosíthatja, vagy visszavonhatja a pályázatát. Amennyiben a pályázó pályázatát visszavonja, úgy abban az esetben a pályázó újabb pályázatot nem nyújthat be.

15.5. A Pályázati felhívásban, valamint a Pályázati Kiírásban nem szabályozott kérdésekben az alábbi jogszabályok rendelkezései az irányadók.

- A Nemzeti Földalapról szóló 2010. évi LXXXVII. törvény (NFA tv.)
- a mező- és erdőgazdasági földek forgalmáról szóló 2013. évi CXXII. törvény (Földforgalmi törvény)
- A Nemzeti Földalapba tartozó földrészletek hasznosításáról szóló 262/2010.(XI.17.) Korm. rendelet (Rendelet)
- A nemzeti park igazgatóságok természetvédelmi célú vagyonkezelésének egységes szakmai alapelvek ellátásáról szóló 12/2012.(VI.8.) VM utasítás
- A természet védelméről szóló 1996. évi LIII. Törvény (Tvt.)
- Polgári Törvénykönyvről szóló 2013. évi V. törvény (Ptk.)

Jelen pályázati eljárás során a haszonbérleti Pályázati Felhívás és Kiírás együttesen kezelendő, amennyiben közöttük ellentmondás mutatkozik úgy a Kiírásban foglaltakat kell irányadónak tekinteni.

15.6. A haszonbérleti pályázattal kapcsolatos további információ írásban, az info.anp@t-online.hu e-mail címen kérhető.

A pályázati felhívás az alábbi melléleteket tartalmazza:

1. számú melléklet: A pályázati felhívás tárgyát képező földrésztetek főbb adatai
2. számú melléklet: Áttekintő térkép
3. számú melléklet: Közös ajánlattételre vonatkozó szabályok
4. számú melléklet: Kezelési előírások

A melléletek a pályázati felhívás elválaszthatatlan részét képezik.

Jósvafő, 2014. október 9.



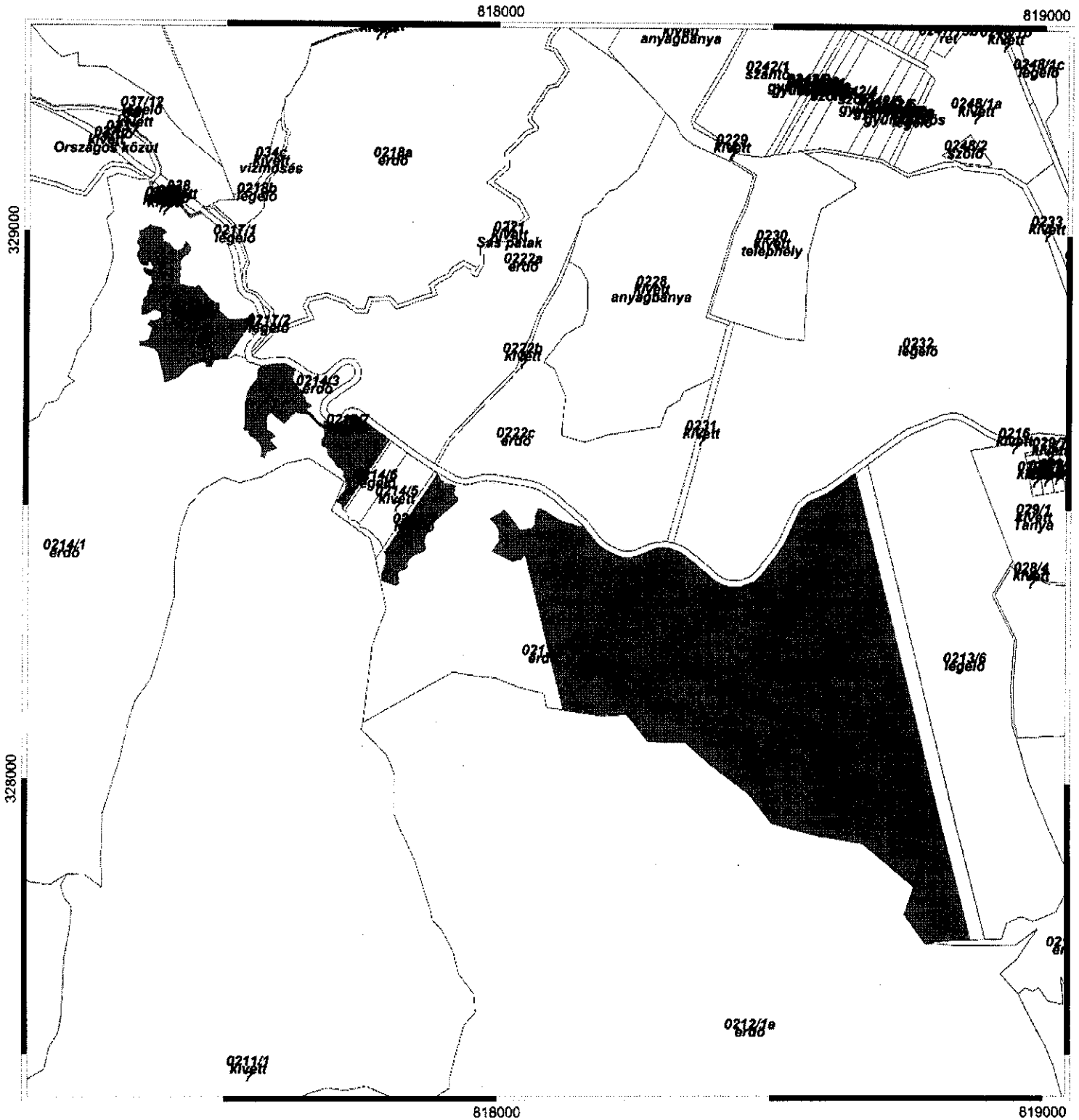
A pályázati felhívás tárgyát képező földrészletek főbb adatai

Település megnevezése	Helyrajzi szám	Haszonbérbe adható terület nagysága (ha)	Haszonbérbe adható terület Aranykorona értéke	Művelési ága	Természetbeni állapota	Természetvédelmi kategória
Erdőbénye	0213/2	9,3241	22,38	erdő	nagyrészt kezelt gyeplő	védett/Natura2000
Erdőbénye	0213/3	0,9700	1,65	legelő	nagyrészt kezelt gyeplő	védett/Natura2000
Erdőbénye	0213/5	22,3797	81,11	legelő	nagyrészt kezelt gyeplő	védett/Natura2000
Erdőbénye	0214/4	2,7545	10,29	legelő	nagyrészt kezelt gyeplő	védett/Natura2000
Erdőbénye	0214/7	2,0996	8,29	legelő	nagyrészt kezelt gyeplő	védett/Natura2000
Összesen:	-	37,5279	123,72	-	-	-

ÁTTEKINTŐ TÉRKÉP

Erdőbénye község

M = 1:10000



Lépték skála:

Méreték méterben



Pályázható terület:



A természetvédelemről szóló 1996. évi LIII. tv. szerinti fontosabb kezelési előírások és tudnivalók

- (1) A mező-, erdő-, nád-, hal-, vadgazdálkodás (a továbbiakban: gazdálkodás) során biztosítani kell a fenntartható használatot, ami magában foglalja a tartamosságot, a természetkímélő módszerek alkalmazását és a biológiai sokféleség védelmét.
- (2) A gazdálkodást a talajfelszín, a felszíni és felszín alatti formakincs, a természetes élővilág maradandó károsodása, a védett élő szervezetek, életközösségek tömeges pusztulása, biológiai sokféleségük számottevő csökkenése nélkül kell végezni.
- (3) Gyepgazdálkodás elsősorban a gyeptípushoz igazodó legeltetéssel, kaszálással, valamint a vegyi anyagok mérsékelt, természetkímélő használatával történhet.
- (4) A vízfolyások és tavak természetes és természetközeli állapotú partjait - a vizes élőhelyek védelme érdekében - meg kell őrizni.
- (5) A vadon élő szervezetek élőhelyeinek, azok biológiai sokféleségének megóvása érdekében minden tevékenységet a természeti értékek és területek kíméletével kell végezni.
- (6) A természeti területek hasznosítása során figyelemmel kell lenni az élőhely típusára, jellemző vadon élő szervezetek fajgazdagságára, a biológiai sokféleség fenntartására.
- (7) A termőföld hasznosítása, illetve a hasznosításra alkalmatlan területek használata, igénybevétele során a természetes és természetközeli állapotú vízfelületeket, nádasokat és más vizes élőhelyeket, valamint a mezőgazdasági termelés számára kedvezőtlen termőhelyi adottságú területek természetes növényállományát meg kell őrizni.
- (8) gondoskodni kell a vadon élő szervezetek, életközösségeik, a biológiai sokféleség fennmaradásához szükséges természeti feltételek, így többek között a talajviszonyok, vízháztartás megőrzéséről;
- (9) Védett természeti területen vagy annak meghatározott részén a közlekedést és a tartózkodást, az (1) bekezdésben foglalt kivétellel - ha a védelem érdekei szükségessé teszik - a természetvédelmi hatóság korlátozhatja, illetve megtilthatja.
- (10) Védett természeti területen a természetvédelmi hatóság engedélye szükséges különösen:
 - a) a gyeperőssítéshez, felújításához, felületéhez, öntözéséhez, legeltetéshez, kaszáláshoz;
 - b) a terület helyreállításához, jellegének, használatának megváltoztatásához;
 - c) termőföldnek nem minősülő földterület rendeltetésének, termőföld művelési ágának a megváltoztatásához;
 - d) az erdőről és az erdő védelméről szóló törvény hatálya alá nem tartozó fa, facsoport, fasor, fás legelőn lévő fa kivágásához, telepítéséhez;
 - e) nád és más vizinövényzet égetéséhez, irtásához, aratásához, gyeperőssítéshez és parlagterület, tarló és szalma égetéséhez, valamint - a kijelölt és kiépített tűzrakóhely kivételével - erdőterületen tűzgyűjtéshez;
 - f) növényvédő szerek, bioregulátorok és egyéb irtószerek, valamint a talaj termékenységét befolyásoló vegyi anyagok felhasználásához;
 - j) járművel történő közlekedéshez, az arra kijelölt utak, az engedélyezett tevékenységek végzéséhez szükséges munkagépek, valamint a feladatukat ellátó - külön jogszabályokban erre feljogosított - személyek járművei kivételével.
- (11) Fokozottan védett természeti területre történő belépéshez - a jelzett turistautak és tanösvények kivételével - a természetvédelmi hatóság engedélye szükséges.
- (12) Fokozottan védett természeti területen csak természetvédelmi kezelés, továbbá - a lehetőséghez képest - a természetvédelmi hatósággal egyeztetett közvetlen élet- és vagyonvédelmi beavatkozás végezhető.
- (13) A tulajdonos, vagyonkezelő, használó köteles túrni a természetvédelmi hatóságnak, az igazgatóságnak, illetve a természetvédelmi kezelést ellátó szervnek a védett természeti érték, terület, valamint egyedi tájérték oltalma, tudományos megismerése, bemutatása érdekében

végzett tevékenységét, így különösen a természetvédelmi érték vagy egyedi tájérték megközelítését, bemutatását, őrzését, állapotának ellenőrzését, és a hatósági tájékoztató, valamint eligazító táblák elhelyezését.

(14) A tulajdonos, vagyonkezelő, használó köteles tűrni, hogy a természetvédelmi hatóság, az igazgatóság, illetve a természetvédelmi kezelést ellátó szerv a természeti érték oltalma, tudományos megismerése érdekében ingatlanát időlegesen használja, arra használati jogot szerezzen, vagy tulajdonjogát egyébként korlátozza.

A NATURA 2000 gyepterületek fenntartásának földhasználati szabályairól szóló 269/2007. (X. 18.) Korm. rendelet szerinti földhasználati előírások

- (1) A gyepterületeket legeltetéssel, illetve kaszálással kell hasznosítani.
- (2) Gyepterületen csak szarvasmarha, juh, kecske, szamár, ló és bivaly legeltethető.
- (3) A gyepterület túllegettetése tilos.
- (4) A gazdálkodási tevékenység során a gyepfelszín maradandó károsítása tilos.
- (5) Tápanyag-utánpótlás csak a legelő állatok által elhullajtott ürülékből származhat, trágya kiszórása tilos.
- (6) A terület legalább 5, legfeljebb 10%-át - beleértve a természetvédelmi érdekből hatósági határozattal elrendelt eseti korlátozással érintett földterületeket is - kaszálásonként változó helyen kaszátlanul kell hagyni.
- (7) A belvíz gyepterületről történő elvezetése és a gyepterület öntözése tilos.
- (8) Napnyugtától napkeltéig a gépi munkavégzés tilos.
- (9) A Natura 2000 gyepterületeken a környezetvédelmi, természetvédelmi és vízügyi felügyelőség (a továbbiakban: felügyelőség), helyi jelentőségű védett természeti területnek minősülő Natura 2000 gyepterület esetében a települési önkormányzat jegyzőjének, a fővárosban a főjegyzőnek az engedélye szükséges, amelyet természetvédelmi hatósági jogkörében eljárva ad ki:
 - a) a nád irtásához, valamint
 - b) az október 31. és április 23. között történő legeltetéshez.
- (10) A kaszálást a kaszálandó terület középpontjából indulva vagy a táblaszél mellől, az ott élő állatok zárványterületre szorítása nélkül kell elvégezni. A kaszálás során vadriasztó lánc használata kötelező.
- (11) Az inváziós és termőhely-idegen növényfajok megtelepedését és terjedését meg kell akadályozni, állományuk visszaszorításáról gondoskodni kell mechanikus védekezéssel vagy speciális növényvédőszer-kijuttatással, ezen a technológián túl egyéb vegyszerhasználat tilos.
- (12) A kaszálás tervezett időpontját a tevékenység megkezdése előtt a földhasználónak legalább öt munkanappal írásban be kell jelentenie a működési terület szerinti nemzeti park igazgatóságnak.
- (13) Gyepterületen a szálás takarmány tárolása a kaszálást követő 30 napon túl tilos.

A 4. számú melléklet előző oldalain előírt jogszabályi kötelezettségeken túl illetve azok végrehajtása érdekében:

Kiemelt természetvédelmi fenntartási előírások

/legelő vagy kaszáló hasznosítású gyepek esetén/

Tiltott tevékenységek:

- A gyepfelszín maradandó károsítása.
- Felszíni vizek elvezetése.
- Talajforgatás (szántás), meliorizáció, talajjavítás, altalajjavítás, drénezés.
- Fogasolás, gyepgazdálkodás.
- Gyepégetés.
- Felülvetés.
- Növényvédő és rovarirtó szerek használata.
- Trágya mesterséges kiszórása.
- Művelési-ág változtatás.
- A terület túllegeltetése.
- Napnyugtától napkeltéig a gépi munkavégzés.
- A gyepek téli (október 31. és április 24. közötti) legeltetése.
- Szálas takarmány a kaszálást követő 30 napon túli tárolása.
- Élővizek közelében 50 méteren belül trágya deponálása.

Használati korlátozások:

- A gyepet kizárólag szarvasmarha, bivaly, ló, szamár, öszvér, juh legeltetésével lehet hasznosítani.
- A területen tartható maximális állatlétszám a teljes legeltetési időszak kihasználása esetén 1 számosállat/ha. Amennyiben a haszonbérlet több állatot kíván legeltetni az adott területen, a legeltetési időszakot a haszonbérbeadó arányosan rövidíti.
- Az állatállomány legeltetése elsősorban az ún. pásztoroló legeltetéssel folytatható, villanypásztor csak a Haszonbérbeadóval egyeztetett módon alakítható ki.
- A legelőn tartott állatállomány deleltetésére, éjszakáztatására a Haszonbérbeadóval előzetesen egyeztetett helyen és módon, ideiglenes jellegű, lehetőleg természetes anyagokból készült karám létesíthető.
- Terelő vagy őrző kutya tanyaudvaron kívül csak állandó felügyelet mellett tartózkodhat.
- Az állatállomány gondozó személyzetének elhelyezésére csak a haszonbérbeadó képviselőjével előzetesen egyeztetett ideiglenes szálláshely telepíthető.
- Az ideiglenes szálláshely használata során kommunális és egyéb hulladék nem kerülhet a természetbe, a hulladék folyamatos kezeléséről és elszállításáról a bérlőnek kell gondoskodnia.
- A terület megjelölése, lehatárolása csak természetes anyagokkal történhet.
- Tartós esőzés, vagy áradás utáni vízállásos, süppedős talajon a legeltetést és a tisztító kaszálást szüneteltetni kell, tilos a talaj szerkezetét romboló agrotechnikát alkalmazni.
- Kaszálás során 100-150 méterenként 10-15 méter széles terület nem kaszálható, bűvósávként visszahagyandó. A bűvósávok területi elhelyezését minden kaszálás alkalmával változtatni kell, minden egyes bűvósáv csak a következő kaszálásig tartható fenn.
- Ha a területet az adott évben kaszálóként kívánják hasznosítani: első kaszálás legkorábbi időpontja június 15. lehet, amennyiben haszonbérbeadó egyéb időpontot nem rendel el;
- Fokozottan védett madár költésére utaló jelek alapján az ANPI a terület érintett részén további korlátozásokat rendelhet el, amit a haszonbérlet maradványaként kötelező betartani.

- A kaszálások során előtérbe kell helyezni a természetkímélő gépi technológiát (pl. korongos liftkontrollós kasza) az erősen roncsoló hatású dobkaszákkal szemben.
- A kaszálás maximális munkasebessége 7 km/h.
- A gyepterületen gépi munkát csak száraz vagy fagyott talajviszonyok mellett lehet végezni a talajfelszín károsítása nélkül
- Cserjeirtás során Haszonbérbadó szakfelügyelete szükséges
- Az elgyomosodott területek helyreállítása érdekében a Haszonbérbadóval egyeztetett módon gazolókaszálásokat kell végezni
- Vegyszerek felhasználásra csak különösen indokolt esetben, elsősorban inváziós növényfajok visszaszorítása érdekében kerülhet sor.

Kötelezettségek:

- A területen észlelt földön fészkelő, fokozottan védett madár költését a haszonbérelő köteles jelenteni az ANPI részére.
- Földön fészkelő, fokozottan védett madárfajok fészke körül legalább 100 méteres sugarú körben ~3,15 ha, vagy négyszög esetén 200*200 méteres nagyságú, 4,0 ha kiterjedésű védőzónát kell visszahagyni. A korlátozás feloldását az illetékes természetvédelmi őr kezdeményezheti.
- A terület állatvilágának, életközösségének fokozott védelme érdekében gépi, traktoros kaszálás esetén a kaszáló traktor elejére szerkesztett a teljes munkaszélességet átfogó és a kaszálás haladási irányába is minimum 1,5 méterrel átnyúló, maximum 25 cm osztásközű, földig érő láncfüggőnyt alkalmazása kötelező.
- Kiszorító kaszálási mód alkalmazása kötelező: középről kifelé haladva, vagy maximum 100 méter szélességig egyik oldal felől a másik oldalra haladva;
- Amennyiben a kaszálás vagy legeltetés a terület cserjeborítottsága vagy domborzati viszonyai miatt nem lehetséges, az ANPI szakembereivel egyeztetett módon a terület cserjeirtását lehetőleg vegetációs időszakon kívül el kell végezni;
- A közlekedő utak használhatóságát akadályozó károsítást (kátyúsodás) a Haszonbérelő a kedvező időjárási körülmények beállta után mihamarabb maradéktalanul köteles helyreállítani
- A karámbeli elhelyezés helyéről a felhalmozódott trágyamennyiséget legkésőbb a fagyok beálltakor minden évben el kell szállítani, és a területet rendezett állapotba kell hozni a Haszonbérbeadó képviselőjének iránymutatásai alapján.
- Legeltetés után a terület tisztító kaszálását a legeltetési időszak végén el kell végezni.
- A területre történő belépésre jogosító engedélyt a bérlőnek kell beszerezni a természetvédelmi hatóságtól.
- A terület kis része kezeletlen gyep, emiatt jelentősebb a fás szárú vegetáció által elfoglalt terület. Fentiek miatt a Haszonbérbeadó a területet úgy adja, Haszonbérelő pedig úgy veszi bérbe, hogy a Haszonbérelő kötelessége a gyep rekonstrukciója. Cserjeirtásra, terület-helyreállításra a Haszonbérelő szerzi be az engedélyt, fakitermelés bejelentésére Haszonbérbeadó jogosult. A gyepterület helyreállításának határideje 3 év, azzal a feltétellel, hogy Haszonbérelő kötelessége minden egyes év március 15-éig a terület legalább egy-egy harmadának a fás szárú vegetációtól történő teljes kitisztítása (ez alól a Haszonbérelő által visszahagyásra kijelölt fa- és cserjeegyedek, -csoportok jelenthetnek kivételt). A területről kitermelt faanyag tulajdonjoga a Haszonbérbeadót illeti meg.