

## Gólyavédelmi beavatkozások (tervezett és megvalósult) az Aggteleki Nemzeti Park Igazgatóság működési területén 2013 tavaszán (Aggteleki Tájegység)

Boldogh Sándor

Vizsgálataink eredményei alapján ÉK-Magyarországon a fehér gólyák költőállománya több mint negyedével csökkent az elmúlt 3 évtizedben. A drasztikus csökkenés ellenére a területen még mindig jelentős a gólyaállomány, a hazai költőpárok 8-10%-át találjuk itt. (Bővebben lásd: BOLDOGH S. & SERFŐZŐ J. (2010): The situation of White Stork *Ciconia ciconia* L. 1758 in north-eastern Hungary: a review on the results of a 20-year-long monitoring programme. *Aquila*, 116–117: 7-16.).

Vizsgálati eredményeink arra hívják fel a figyelmet, hogy a területen élő gólyaállomány megőrzése jelentős természetvédelmi erőfeszítéseket kíván. Reálisan megfogalmazható legfontosabb feladatunk (i) a hagyományos költőhelyek fenntartása, (ii) a veszélyes fészkelőhelyek biztonságossá tétele, (iii) az áramütés-veszélyes helyek megszüntetése, illetve és (iv) a gólyafészkek közelében lakó emberek gólya-és természetvédelmi tudatosságának növelése.

2012 őszén felkérést kaptam a Holocén TVE-től, hogy egy nemzetközi pályázat szakmai részét készítsem elő É-Mo. területére. A pályázata nyert, így néhány 100 eFt-os költségkerettel az alábbi részletezett feladatokat végezhetjük el. (A természetvédelmi munkák kivitelezése alapvetően az ÉMÁSZ Nyrt. segítségével, az Aggteleki NPI gépjárművével és utánfutójával történt).

A területen az alábbi eredményeket értük el.

Kihelyezett műfészkek száma: 35

Emelőre helyezett fészkek száma: 7

Lekönnyített fészkek száma: 8

Elektromos vezetékre épült fészkekkezdemények eltávolítása: 7

Áttelepítés: 1

### 1. Fészektartók felhelyezése, illetve ezek műfészkekkel történő ellátása

Az új gólyafészkek jelentős része villanyoszlopokra épül, de fészektartóval nem rendelkezik. A fészektartók felhelyezése folyamatos feladat, jelenleg azonban nem rendelkezünk megfelelő mennyiségű fészektartóval (a társadalmi szervezetek, a nemzeti parkok és az áramszolgáltatók sem). Szerencsére 2013 tavaszán az MME Központ 10-10 fészektartó kosarat adott a Zempléni és a Gömör-Tornai Helyi Csoportnak elnyert pályázatából. A tavaszi munkák során ezek kihelyezése történt meg.

A felhelyezett fészektartók foglalási aránya akkor a legmagasabb, ha azokra műfészket helyeznek. Az általunk kézzel fonott/kötött műfészkek elkészítése jelentős feladat. A műfészkeket a fészektartók cseréje, illetve a túlnőtt fészkek lebontása után is használni kell. A túlnőtt fészkek karbantartása, a leszakadt fészkek pótlása, a vezetékekre épült fészkek emelőre helyezése, illetve az áttelepítések során közel 30 műfészket helyeztünk ki.

### 2. Hagyományos fészkekalapok megőrzése, fenntartása, létrehozása

A vizsgálati területen – hasonlóan más területeken szerzett tapasztalatokhoz – jelentős változás történt a költőhelyek elhelyezkedésében, arányában. A hagyományos fészkekalapok (kémény, fa stb.) aránya szignifikánsan csökkent, egyes fészkekalapok használata (pl. szénakazal, csürtető) teljesen el is tűnt. Az újonnan épült fészkeknek kedvezőtlenebb adottságai vannak, kevésbé stabilak (biztonságosak), illetve ha közvetlenül a villanyvezetésekre épültek, jelentős mennyiségű üzemzavart okoznak. Az eredmények alapján egyértelműen kedvezőtlen, ha a gólyák költözésre, illetve új fészkek megépítésére kényszerülnek. Ennek megfelelően, a régi fészkek fenntartása mindenképpen kívánatos természetvédelmi stratégia. A kéményeken, kazánkéményeken lévő fészkek fenntartása költség- és munkaerő igényes feladat. Az itt épült fészkek általában évtizedek óta használatban állnak, a kémények állagmegóvása miatt azonban ezeket a fészkeket is fém tartószerkezetre kellene emelni/helyezni. A villanyoszlopokkal ellentétben azonban ezeknek a tartószerkezeteknek az elkészítése minden esetben egyedi megoldásokat (egyedi méretezés, kivitelezés stb.) kíván.

### 3. Gólyamentés

Évente 25-30 fészekből kiesett, illetve egyéb módon megsérült (pl. áramütés, vezetékeknek ütközés, elütés stb.) gólya mentését végezzük el. Ennek keretében a madarak összegyűjtése és madármentő

központba szállítása, illetve időszakos tárolása történik. A hatékony gólyamentés közvetlenül alapozza meg és segíti a lakossági ismeretterjesztést és a természetvédelmi tudatosság (érzékenység) növelését. Az MME 4. sz. HCs egy szállítóketrec elkészítését, illetve 2 mobilis, átmeneti elhelyezésre alkalmas gólyatároló kialakítását tervezi (ezek májusban készülnek el).

#### **4. A gólyavédelem lakossági elfogadtatása, a környezeti tudatosság növelése, oktatás, ismeretterjesztés**

Tapasztalataink azt mutatják, hogy bár a gólya a magyar nép kedves madara, a fészkek közvetlen környezetében élők általában ellenségesen fordulnak a madarak felé. Ez a gólyák „szemetelése” miatt részben érthető is. A madarak ürüléke erősen agresszív, mely károsíthatja a fészkek „hatósugarában” lévő kapuk, kerítések festését. A fiókanevelés időszakában különösen intenzíven halmozódik a madarak ürüléke, melyet indokolt rendszeresen eltávolítani. A megelőző évek/évtizedek tapasztalatai azt mutatják, hogy igen kedvező az a madarak megítélése szempontjából, ha bármilyen – legyen az akármilyen jelképes is – segítséget nyújtunk az fészkek közelében lakó embereknek. A program keretében a leginkább rászorulóknak részére néhány doboz festéket és ecsetet, illetve takarítóeszközöket (seprő, nyeles kefe) fogunk átadni. A mintaprojekt keretében tervezzük egy korábban készített, 10 elemből álló gólyavédelmi plakátsorozatot átadását 20 oktatási intézménynek (általános iskola, óvoda).

#### **Várt eredmények:**

Biztonságos költőhelyek számának jelentős növelése. A gólyavédelemmel kapcsolatos tevékenységek népszerűsítése. A jelentős állománycsökkenéssel jellemezhető területeken tapasztalható negatív folyamatok megállítása, illetve visszafordítása.

## 1. Kazincbarcikai ÉMÁSZ-körzet

### Szuhakálló:

Kossuth u. 5. /Kossuth u. és Május 1. u. sarok/): vezetékre épült fészek lebontása, áttelepítés

2013.03.11.: vezetékre épült fészek lebontása, a régi fészek helyére riasztózászló felszerelve (1. kép)

2013.04.08.: újraépült fészek tervezett lebontása (emelődaru meghibásodása miatt elmaradt)

2013.04.11.: Az alkalmatlan helyre visszaépült fészek eltávolítása, riasztógúla felszerelése (2-4 kép).



1. kép: Vezetékre épület fészek eltávolítása.



2. kép: Gólyariasztó-gúla felszerelése I.



3. kép: Gólyariasztó-gúla felszerelése II.



4. kép: Gólyapár az új fészken.

Kossuth u. 9.: üres tartó leszerelése (a használható állapotú tartót máshol használjuk fel – 5. kép)



5. kép

### Kurityán:

Kossuth u. 218.: rossz állapotú üres tartó leszerelése (az ÉMÁSZ őszi időszakra vonatkozó új megkeresést kért)

Kossuth u. 31.: üres tartó leszerelése (az ÉMÁSZ őszi időszakra vonatkozó új megkeresést kért)

Kossuth u. 94.: tartócsere, műfészek felhelyezése (az ÉMÁSZ őszi időszakra vonatkozó új megkeresést kért).

Lenin u. 4.: üres tartó leszerelése/műfészek felhelyezése (az ÉMÁSZ őszi időszakra vonatkozó új megkeresést kért).

### **Sajószentpéter Dúsnok-pusztá:**

Mária u. (temetőnél):

2013. 03. 11.: vezetékre épület fészkek lebontása, fészektartó és műfészek felhelyezése (6-7. kép).

2013. 04. 11.: Az új fészket elfoglalták a gólyák.



6. kép: A fészkek megemelés előtt.



7. kép: A megemelt fészkek 4 héttel később.

### **Sajóvámos**

Széchenyi u. 47.: vezetékre épült fészkek tartóra emelése, műfészek felhelyezése ((az ÉMÁSZ őszi időszakra vonatkozó új megkeresést kért)

### **Damak**

Fő u. 37.: túlnőtt fészkek könnyítése (2013. 03. 12.)

### **Edelény:**

Sajószentpéteri u. (mentőállomás): vezetékre épület fészkek lebontása, tartó és műfészek felhelyezése (2013. 03. 14.)



8. kép: Edelény (mentőállomás) – fészkekemelőre helyezett fészkek

### **Ládbesenyő**

Kossuth u. 22.: műfészek felhelyezése üres tartóra (2013. 03. 14.)



9. kép: Műfészek felhelyezése üres tartóra (Ládbesenyő)

### **Abod András-tanya**

Alsó u. 6.: műfészek felhelyezése üres fészektartóra (2013. 03. 14.)



10. kép: Műfészek felhelyezése üres tartóra (András-tanya)

### **Felsőnyárád**

Malom u. 4.: túlnőtt fészek könnyítése (az ÉMÁSZ őszi időszakra vonatkozó új megkeresést kért)

Malom u. 27.: vezetékre épült fészek lebontása (az ÉMÁSZ őszi időszakra vonatkozó új megkeresést kért)

Kossuth u. 26.: vezetékre épült fészek tartóra emelése, műfészek felhelyezése (az ÉMÁSZ őszi időszakra vonatkozó új megkeresést kért)

Dózsa u. 1. (takarékszövetkezet): műfészek felhelyezése üres tartóra (az ÉMÁSZ őszi időszakra vonatkozó új megkeresést kért)

### **Hét**

Kossuth u. 62.: túlnőtt fészek könnyítése (2013. 03. 13.). A madarak a fészket elfoglalták (2013. 04. 19.)



11. kép: Gólyák által visszaépített, korábban lekönnyített fészkek Hétben (2013. 04. 19.)

### **Bánréve**

Kossuth u. 31.: Kötegelte vezetékre épült fészkek, tartóra emelése szükséges.

2013.03.13.: Az ÉMÁSZ daruja nem elég magas a munka elvégzéséhez, csak a kis fészkek lebontása történt meg (a szomszédos villanyoszlopra 2011-ben fészkekemelő műfészekkel került, de ezt nem foglalták el a madarak).

2013. 04. 19. Alpintechnikával sem sikerült felszerelni a tartót (10 darab vezeték-leágazás van az oszlopon, ezek felett kellene a szerelést elvégezni). Ősszel technikai segítséget lehet kérni a TESSAG Hungária Kft-től.

### **Jákfalva:**

Kossuth u. 1.: túlnőtt fészkek könnyítése (2013. 03. 13.)

### **Dövény:**

Fő u. 2. műfészkek felhelyezése üres tartóra (2013. 03. 13.)

### **Sajóalgóc**

Rákóczi u. 90. műfészkek felhelyezése üres tartóra (2013. 03. 13.)

### **Múcsony-Alberttelep**

József A. u. 11.: vezetékre épült fészkek lebontása, fészektartóra helyezése (az ÉMÁSZ őszi időszakra vonatkozó új megkeresést kért).

### **Múcsony**

Kossuth út 176.: vezetékre épült fészkekkezdemény lebontása (2013. 03. 11.)

Kossuth u. 100.: vezetékre épült fészkekkezdemény lebontása (2013. 03. 11.)

Kossuth u. 94.: vezetékre épült fészkek tartóra emelése +műfészkek (2013. 03. 11.)



12. kép



13. kép

### **Damak**

Fő u. 37.: túlnőtt fészkek könnyítése (2013. 03. 12.)

## 2. Encsi ÉMÁSZ-körzet

### Homrogd

Kossuth u. 175.: Kötegelte vezetékre épült fészkek, tartóra helyezése (hóesés miatt elhalasztva).

Kossuth u. 9.: műfészkek felhelyezése üres tartóra (2013. 03. 27.).



14-15. kép: Műfészkek felhelyezése fészektartóra (Homrogd).

### Selyeb

Hunyadi u. 4.: vezetékre épült fészkek szomszédos villanyoszlopra történő áthelyezése (tartóra emelése, műfészkekkel) (2013. 03. 27.).



16-17. kép: Vezetékre épült gólyafészkek áthelyezés és tartóra emelés előtt, illetve utána (Selyeb).

### Monaj

Kossuth u. 29-31.: Túlnőtt fészkek könnyítése (2013. 03. 27.).





18–19. kép: Túlnőtt fészek lebontás előtt és utána (műfészek felhelyezésével) (Monaj)

**Alsógagy**

Rákóczi u. 8.: műfészek felhelyezése üres tartóra (2013. 03. 27.) (20. kép).



20. kép

### 3. Perkupai ÉMÁSZ-körzet

**Tornanádaska** (2013. 03. 13.)

Fő u. 5.: túlnőtt fészek lebontása, sérült tartó cseréje, műfészek felhelyezése

Fő u. 75. fészekkezdemény lebontása



21-22. kép

**Szalonna** (2013.03.26.)

Petőfi u. 47.: üres fészektartó, műfészek felhelyezése

Petőfi u. 72.: üres fészektartó, műfészek felhelyezése.



23. kép



24.kép

Petőfi u. 19.: üres fészektartó, műfészek felhelyezése .

Petőfi u. 11.: üres fészektartó, műfészek felhelyezése .



25. kép



26. kép

Petőfi u. 3.: üres fészektartó, műfészek felhelyezése.  
Ady u. 5.: műfészek felhelyezése üres tartóra .



27–28. kép



**Bódvarákó** (2013.03.26.)

Szabadság u. 45.: műfészek felhelyezése üres tartóra

Szabadság u. 10.: műfészek felhelyezése üres tartóra

**Felsőtelekes** (2013. 03. 07.)

Táncsics u. 23.: Vezetékre épült fészek tartóra emelése

**Abod** (2013.03.05.)

Magyar u. 30.: vezetékre épült fészek tartó helyezése műfészekkel



29. kép



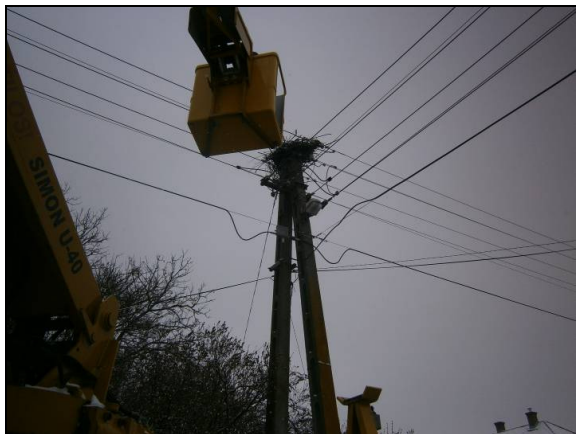
30-31. kép

**Komjáti** (2013. 03. 27.)

Petőfi u. 25. vezetékre épült fészkekkezdemény lebontása

Dózsa u. 17. Túlnőtt fészkek lekönnyítése, műfészek felhelyezése

Dózsa u. 1.: műfészek felhelyezése üres tartóra



32–33. kép

Malom u. 1.: túlnőtt fészkek lebontása, műfészek felhelyezése

Malom u. 3.: műfészek felhelyezése üres tartóra



34–35. kép

**Szin** (2013. 03. 28.)

Szabadság u. 7.: műfészek felhelyezése üres fészektartóra



36–37. kép: Fészektartó leromlott műfészkekkel, illetve új műfészek felszerelését követően.

**Tornaszentandrás** (2013.03. 27.)

Szabadság u. 33.: műfészek felhelyezése üres fészektartóra



38. kép

**Tornaszenjakab** (2013. 03. 27.)

Rákóczi u. 54.: műfészek felhelyezése üres fészektartóra

**Rakaca** (2013. 03. 28.)

Petőfi u. 75.: műfészek felhelyezése üres fészektartóra



39-40-41. kép

Petőfi u. 33.: műfészek felhelyezése üres fészektartóra



42. kép



43. kép

Petőfi u. 29.: fészek könnyítése, műfészek felhelyezése



Petőfi u. 20.: műfészek felhelyezése üres fészektartóra



44. kép

TSZ-telep: műfészek felhelyezése üres fészektartóra (útviszonyok miatt megközelíthetetlen volt a helyszín).

## Egyéb fészekrekonstrukció

### Zubogy

Általános iskola kazánkémény (leégett gólyafészek újraépítése) (2013. 03. 26.)



45-46. kép